



Office for People With Developmental Disabilities



Program Front Door
Dostęp do usług





Spis treści

I. Witamy w programie Front Door	
Czym jest program Front Door?.....	4
Cel niniejszego przewodnika.....	4
Od czego zacząć?.....	5
Informacje o Biurze ds. Osób z Niepełnosprawnościami Rozwojowymi (Office for People With Developmental Disabilities – OPWDD).....	5
Organizacja Biura ds. Osób z Niepełnosprawnościami Rozwojowymi.....	5
II. Kryteria kwalifikacyjne	6
Kryteria udziału w programie OPWDD.....	6
Często zadawane pytania dotyczące kwalifikacji do udziału w programie OPWDD.....	7
III. Usługi Medicaid i OPWDD	10
Jak zgłosić się do Programu Opieki Domowej i Społecznościowej (Home and Community Based Services waiver).....	11
Najczęściej zadawane pytania dotyczące Medicaid i Programu Opieki Domowej i Społecznościowej.....	11
IV. Planowanie	14
Proces oceny.....	14
Zindywidualizowane planowanie.....	15
Uczestnictwo absolwentów szkół w programie OPWDD.....	15
V. Zarządzanie opieką	16
Czym jest zarządzanie opieką?.....	16
Koordynatorzy ds. opieki promują i ułatwiają świadomy wybór.....	17
Krąg wsparcia: rozwój zorientowanych na uczestnika programu usług z wykorzystaniem zindywidualizowanego planowania.....	17
Plan na życie.....	17
VI. Usługi	18
Formy wsparcia i usługi oferowane przez OPWDD.....	18
Samostanowienie w kontekście wsparcia i usług.....	18
Zarządzanie budżetem i wybór personelu.....	19
Samostanowiące osoby z niepełnosprawnościami rozwojowymi: jak wygląda ich życie?.....	19
Samodzielne życie w społeczności – kwestie mieszkaniowe.....	20
Rozwiązania mieszkaniowe w otoczeniu społecznym.....	20
Przygotowanie do zatrudnienia i formy opieki dziennej.....	20
Usługi Wsparcia dla Rodzin.....	22
Technologie wspomagające oraz zdrowie medyczne i behawioralne.....	22
Wytyczanie kierunku działań.....	23
Informacje kontaktowe.....	24
Mapa regionalnych biur ds. niepełnosprawności rozwojowej.....	24
VII. Aneks, Szczegółowe informacje na temat określania kryteriów udziału w OPWDD	26
Wymagana dokumentacja dla osób wnioskujących o potwierdzenie spełnienia kryteriów kwalifikacyjnych.....	26
Ocena diagnostyczna.....	27
Dopuszczalne miary zachowań intelektualnych i adaptacyjnych.....	27
Dopuszczalne miary funkcjonowania intelektualnego.....	27
Dopuszczalne miary zachowań adaptacyjnych.....	27
3-etapowy proces określania kwalifikacji do uczestnictwa w programie.....	28
Schemat procesu	29
Notatki	30



Witamy w programie Front Door realizowanym przez Biuro ds. Osób z Niepełnosprawnościami Rozwojowymi Stanu Nowy Jork!

Czym jest program Front Door?

Nasz program Front Door pozwoli Państwu uzyskać dostęp do oferowanych przez Biuro usług. Celem Biura ds. Osób z Niepełnosprawnościami Rozwojowymi (OPWDD) Stanu Nowy Jork jest pomóc Państwu w otwarciu drzwi do bogatszego, pełniejszego życia. Program Front Door oferuje zindywidualizowane rozwiązania związane z planowaniem form wsparcia dla osób z niepełnosprawnościami rozwojowymi.

Przygotowana przez nas procedura to poszczególne etapy działań pozwalających ustalić, czy kwalifikują się Państwo do usług świadczonych przez Biuro ds. Osób z Niepełnosprawnościami Rozwojowymi, określić Państwa potrzeby w zakresie usług oraz pomóc Państwu opracować plan uzyskania tych usług.

Celem procedury jest zapewnienie wsparcia i usług osobom z niepełnosprawnościami rozwojowymi i członkom ich rodzin w sposób, który uwzględnia ich możliwości, język oraz wartości i tradycje kulturowe.

Cel niniejszego przewodnika

Celem niniejszego przewodnika jest wyjaśnienie przygotowanej przez Biuro ds. Osób z Niepełnosprawnościami Rozwojowymi procedury w ramach programu Front Door. Ten szczegółowy przewodnik pozwoli Państwu dowiedzieć się, jakie usługi oferuje Biuro i w jaki sposób mogą Państwo wykorzystać je w swoim życiu. W przewodniku znajdują się również informacje o tym, co będzie Państwu potrzebne, aby zakwalifikować się do programu wsparcia i usług oferowanych przez Biuro, tj.:

- ustalenia związane z Państwa niepełnosprawnością rozwojową,
- kryteria kwalifikacji do uczestnictwa w programie Medicaid,
- rejestracja w Programie Opieki Domowej i Społecznościowej – Home and Community-Based Services (HCBS) waiver. Większość form wsparcia zapewnianych przez Biuro ds. Osób z Niepełnosprawnościami Rozwojowymi finansowana jest w ramach tego programu.

Poza tym w niniejszym przewodniku znajdują Państwo informacje o możliwościach wyboru dostępnych Państwu i/lub członkowi Państwa rodziny.

Nasza misja:
Pomagamy osobom z niepełnosprawnościami rozwojowymi w osiągnięciu pełniejszego życia.

Od czego zacząć?

Aby przygotować się do planowania usług świadczonych przez Biuro ds. Osób z Niepełnosprawnościami Rozwojowymi, prosimy o zapoznanie się z filmami instruktażowymi poświęconymi programowi Front Door dostępnymi na stronie internetowej OPWDD opwdd.ny.gov/get-started. Filmy instruktażowe dają możliwość zdobycia cennych informacji na temat:

- Form wsparcia i usług, które mogłyby być dla Państwa właściwe, oraz tego, jak uzyskać dostęp do nich
- Możliwości wyboru, jakie nasze Biuro oferuje w zakresie pomocy osobom z niepełnosprawnościami i ich rodzinom
- Sposobu funkcjonowania procesu w ramach programu Front Door

Informacje o Biurze ds. Osób z Niepełnosprawnościami Rozwojowymi (OPWDD)

Biuro ds. Osób z Niepełnosprawnościami Rozwojowymi Stanu Nowy Jork jest placówką odpowiedzialną za koordynację usług dla mieszkańców Nowego Jorku z niepełnosprawnościami rozwojowymi, w tym z niepełnosprawnością intelektualną, porażeniem mózgowym, epilepsją, upośledzeniem neurologicznym, autyzmem, rodzinną dysautonią i zespołem Pradera-Williego. Świadczy usługi bezpośrednio i poprzez sieć agencji non-profit.

Biuro ds. Osób z Niepełnosprawnościami Rozwojowymi jest dumne ze swojej partnerskiej współpracy z osobami z niepełnosprawnościami i ich rodzinami. To partnerstwo ukształtowało rozwój systemu, dzięki któremu coraz większa liczba osób może otrzymać pomoc w prowadzeniu bardziej niezależnego życia w swoich społecznościach.

Wsparcie i usługi oferowane są w miejscach opieki w otoczeniu społecznym zlokalizowanych w całym stanie i obejmują usługi opieki długoterminowej, takiej jak rehabilitacja i wsparcie związane z sytuacją mieszkaniową uczestników programu. Osoby uczestniczące w programie i ich rodziny mogą również samodzielnie dostosowywać dotyczące ich usługi do swoich potrzeb i podejmować decyzje związane z personelem poprzez autonomiczne zarządzanie niektórymi lub wszystkimi usługami. Nasze Biuro zapewnia również wsparcie w zakresie zatrudnienia, w tym stałe doradztwo zawodowe, pośrednictwo pracy i szkolenia zawodowe.

Ponadto Biuro oferuje usługi wsparcia dla rodzin, których celem jest niesienie im pomocy w zapewnieniu opieki swoim bliskim stale przebywającym w domu rodzinnym.

Organizacja Biura ds. Osób z Niepełnosprawnościami Rozwojowymi

Pięć Regionalnych Biur ds. Niepełnosprawności Rozwojowej (Developmental Disabilities Regional Offices – DDROs) koordynuje i nadzoruje usługi świadczone przez placówki non-profit oraz zarządza procesem organizacji programu Front Door. Większość Państwa kontaktów z Biurem będzie odbywać się za pośrednictwem lokalnego Biura Regionalnego. Można również korzystać z agencji non-profit finansowanych przez Biuro.

Biuro ds. Osób z Niepełnosprawnościami Rozwojowymi prowadzi również sześć regionalnych Oddziałów Stanowych (State Operations Offices), które zarządzają usługami świadczonymi bezpośrednio przez stan Nowy Jork.

Biuro współpracuje z Organizacjami ds. Koordynacji Opieki (Care Coordination Organizations – CCO) w celu zapewniania pomocy w tworzeniu i realizowaniu planów usług.

Sposoby nawiązania i utrzymania kontaktu z Biurem ds. Osób z Niepełnosprawnościami Rozwojowymi

Strona internetowa Biura:
www.opwdd.ny.gov

Strona Biura na Facebooku
www.facebook.com/NYS-OPWDD

Adres e-mail OPWDD:
info@opwdd.ny.gov

Odpowiedzi na wszelkie pytania można uzyskać na infolinii Biura pod numerem 1-866-946-9733.

Szczegółowe informacje znajdują się na stronach 24-25 niniejszego przewodnika.



Kryteria kwalifikacyjne

Najważniejsze warunki uzyskania dostępu do wsparcia

Aby móc skorzystać z przeważającej części usług Biura, większość osób musi:

- przedstawić materiały zaświadczające, że są niepełnosprawne rozwojowo,
- zapisać się do programu Medicaid (w razie potrzeby) oraz
- zapisać się do Programu Opieki Domowej i Społecznościowej Biura – Home and Community Based Services waiver (w razie potrzeby).

Kryteria udziału w programie usług świadczonych przez OPWDDP

Proces weryfikacji kryteriów kwalifikacyjnych pozwala pracownikom Biura ds. Osób z Niepełnosprawnościami Rozwojowymi określić, czy potencjalny uczestnik ma niepełnosprawność rozwojową i czy kwalifikuje się do uzyskania wsparcia i usług świadczonych przez Biuro.

Proces weryfikacji kryteriów kwalifikacyjnych można rozpocząć w jednym z pięciu Regionalnych Biur ds. Niepełnosprawności Rozwojowej OPWDD (DDROs) zlokalizowanych w całym stanie Nowy Jork. W Regionalnym Biurze ds. Niepełnosprawności Rozwojowej należy złożyć materiały i dokumenty takie jak sprawozdania z ocen przeprowadzonych przez specjalistów medycznych. W procesie tym może Państwu pomóc Koordynator ds. Opieki (Care Manager).

Wykwalifikowani pracownicy Regionalnego Biura dokonują analizy tych informacji, aby sprawdzić, czy Państwa niepełnosprawność spełnia wymagania określone w przepisach prawa Stanu Nowy Jork. Jeśli wymagania są spełnione, uznaje się Państwa za osobę z niepełnosprawnością rozwojową, przez co kwalifikują się Państwo do korzystania z usług świadczonych przez OPWDD (ale należy zwrócić uwagę na to, że aby uzyskać dostęp do większości usług i form wsparcia, konieczne jest podjęcie dodatkowych kroków, takich jak zapisanie się do programu Medicaid).

W zależności od złożoności Państwa sytuacji zdrowotnej, ustalenie, czy spełniają Państwo kryteria kwalifikacyjne może wiązać się z koniecznością przedstawienia wielu zaświadczeń zawierających specjalistyczne oceny. Elementem tego procesu może być również rozmowa osobista.

Do wszystkich wniosków wysyłanych do Regionalnego Biura w celu ustalenia, czy potencjalny uczestnik kwalifikuje się do programu należy dołączyć wniosek o identyfikator TABS i formularz wniosku o stwierdzenie niepełnosprawności rozwojowej (Transmittal for Determination of Developmental Disability). Wnioski o stwierdzenie spełnienia kryteriów kwalifikacyjnych oraz dokumentację uzupełniającą należy przesłać do Koordynatora ds. Kwalifikacji w Regionalnym Biurze obsługującym rejon, w którym Państwo mieszkają.

Szczegółowe informacje na temat sposobu ustalania, czy kryteria kwalifikacyjne są spełnione znajdują się w Aneksie na końcu niniejszego przewodnika.

Formularz wniosku o stwierdzenie niepełnosprawności rozwojowej (Transmittal for Determination of Developmental Disability) jest dostępny na stronie internetowej Biura.

Na stronie głównej należy wejść w „Zasoby”, wybrać „Formularze” i przewinąć w dół do „Formularz kwalifikacyjny i Informacja” (“Eligibility Form and Information”).

Można także wpisać następujący adres w przeglądarce internetowej: <http://www.opwdd.ny.gov/node/1018>

Często zadawane pytania dotyczące kwalifikacji do udziału w programie OPWDD

Czym jest ustalenie spełnienia kryteriów kwalifikacyjnych?

Każda osoba, która chce skorzystać z pomocy i usług Biura ds. Osób z Niepełnosprawnościami Rozwojowymi ma prawo do indywidualnej oceny informującej o tym, czy spełnia ona kryteria kwalifikacyjne. W ramach oceny określa się, czy zaburzenia występujące u danej osoby kwalifikują ją do korzystania z usług i wsparcia świadczonych przez Biuro.

Kto może wnioskować o ocenę spełnienia kryteriów kwalifikujących do korzystania wsparcia lub usług OPWDD?

O wsparcie i usługi świadczone lub finansowane przez OPWDD mogą ubiegać się osoby z niepełnosprawnościami rozwojowymi lub ich opiekunowie, w tym opiekunowie prawni, przedstawiciele lub Koordynatorzy ds. Opieki. Proces składania i rozpatrywania wniosków określany jest jako proces ustalania spełnienia kryteriów kwalifikacyjnych.

Kto decyduje o tym, czy dana osoba kwalifikuje się do usług OPWDD?

Biuro ds. Osób z Niepełnosprawnościami Rozwojowymi ustala, czy dana osoba ma niepełnosprawność rozwojową i czy spełnia wszystkie warunki kwalifikujące ją do korzystania z usług finansowanych przez Biuro.

Jakie kryteria należy spełniać, aby zakwalifikować się do usług OPWDD?

Aby dana osoba została zakwalifikowana do usług świadczonych przez OPWDD, musi ona – wg. przepisów obowiązujących w Stanie Nowy Jork dotyczących higieny psychicznej – spełniać następujące warunki:

1. obecność niepełnosprawności rozwojowej opisanej przez określone diagnozy kwalifikacyjne lub warunki,
2. wystąpienie niepełnosprawności przed ukończeniem 22 roku życia,
3. prognozowany permanentny charakter niepełnosprawności lub jej utrzymywanie się przez czas nieokreślony,
4. znaczne upośledzenie zdolności danej osoby do normalnego funkcjonowania w społeczeństwie wskutek niepełnosprawności.

Czym są zaburzenia rozwojowe?

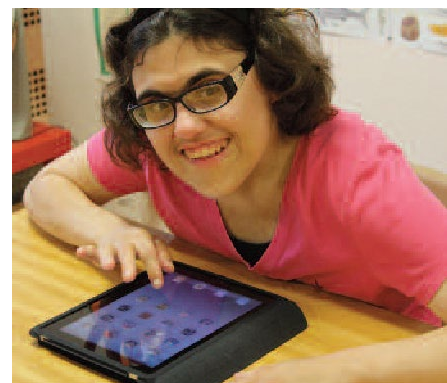
Niepełnosprawność rozwojowa to określone schorzenia, które mogą wystąpić w dowolnym czasie od narodzin dziecka do 22 roku życia. Niepełnosprawność rozwojowa może przybierać różne formy. Różni się ona od „opóźnienia w rozwoju”, objawiającym się jako opóźnienie w jednym lub kilku obszarach rozwoju lub umiejętności. Opóźnienie w rozwoju można zredukować poprzez zapewnienie usług wczesnej interwencji oraz edukacji specjalnej, w tym specjalnej pomocy w szkole. Niepełnosprawność rozwojowa może powodować, że dziecko wolniej się rozwija, ma trudności i ograniczenia fizyczne oraz problemy z nauką i rozwojem, i trwa przez całe życie. Zdarza się, że dana osoba ma więcej niż jedno schorzenie lub niepełnosprawność, które kwalifikuje się jako niepełnosprawność rozwojowa.

Niepełnosprawności rozwojowe kwalifikujące do udziału w programie OPWDD, obejmują między innymi: niepełnosprawność intelektualną, autyzm, porażenie mózgowe, epilepsję, rodzinną dysautonomię, zespół Pradera-Williego oraz upośledzenia neurologiczne (uraz, wada rozwojowa lub choroba centralnego układu nerwowego).

Czego NIE uważa się za upośledzenie rozwojowe?

- choroby psychicznej (np. choroby dwubiegunowej lub depresji),
- braku lub zaburzeń zmysłów, zdolności motorycznych lub zdolności fizycznych,
- łagodnych form schorzeń takich jak porażenie mózgowe, zaburzenia napadowe lub uraz mózgu, jeśli nie ma dowodów „znacznego upośledzenia”.

Dana osoba może zostać zakwalifikowana do programu OPWDD, jeżeli posiada jedno z wymienionych powyżej schorzeń oraz kwalifikującą do programu niepełnosprawność rozwojową.



Co znaczy termin „znaczne upośledzenie”?

W kontekście kwalifikacji do programu OPWDD „znaczne upośledzenie” oznacza, że niepełnosprawność rozwojowa jest tak poważna, że bardzo utrudnia doświadczającej jej osobie samodzielne prowadzenie codziennego życia. Wykwalifikowani specjaliści są przeszkoleni w ocenianiu badanych osób pod kątem zaburzeń rozwojowych i trudności w codziennym życiu i funkcjonowaniu.

Jakie dokumenty są potrzebne, aby wykazać, że dana osoba spełnia wszystkie wymogi kwalifikujące ją do programu OPWDD?

Ogólnie rzecz biorąc, dokumentacja wymagana do oceny spełnienia kryteriów kwalifikujących do programu OPWDD obejmuje sprawozdania z aktualnych lub ostatnich badań psychologicznych dotyczących funkcjonowania intelektualnego badanej osoby, standaryzowaną ocenę jej zachowań „adaptacyjnych”, historię społeczną/rozwojową (lub psychospołeczną) oraz orzeczenia medyczne dotyczące jej stanu zdrowia. W przypadku dzieci lub dorosłych z określonymi schorzeniami medycznymi, zaburzeniami genetycznymi lub upośledzeniami neurologicznymi wymagana jest dokumentacja medyczna potwierdzająca diagnozę tych schorzeń lub zaburzeń. Pomocna może być również dokumentacja edukacyjna (Indywidualny Program Nauki ucznia – Individualized Education Program – IEP oraz świadectwa szkolne). Pracownicy Regionalnego Biura ds. Niepełnosprawności Rozwojowej mogą odpowiedzieć na dodatkowe pytania, bardziej szczegółowo wyjaśnić wymagania dotyczące dokumentacji oraz doradzić wnioskodawcom i ich przedstawicielom w sprawie udzielania zgód i wnioskowania o kopie arkuszy ocen i inne dokumenty.

W jaki sposób ustala się spełnienie kryteriów kwalifikacyjnych w przypadku dzieci?

W przypadku dzieci w wieku od urodzenia do ośmiu lat wymagania dotyczące ustalania spełnienia kryteriów kwalifikacyjnych są takie same jak dla dorosłych, chociaż wymóg dotyczący schorzenia kwalifikującego do programu traktowany jest w sposób bardziej elastyczny. Czasami dzieci otrzymują tymczasowe uprawnienia do otrzymywania wsparcia lub usług świadczonych przez OPWDD.

Czym jest „tymczasowe spełnienie kryteriów kwalifikacyjnych”?

W niektórych przypadkach, na podstawie klinicznej oceny niepełnosprawności i potrzeb dziecka, Regionalne Biuro może przyznać dziecku tymczasowe uprawnienia. Kwalifikacja tymczasowa oznacza, że dziecko może korzystać z pomocy i usług świadczonych przez OPWDD przez czas ograniczony. Przed upływem tego okresu Biuro musi sprawdzić aktualne informacje o schorzeniu i funkcjonowaniu dziecka, aby ustalić, czy nadal kwalifikuje się ono do korzystania ze wsparcia i usług. Powodem, dla którego niektóre dzieci kwalifikują się tymczasowo, jest fakt, że mogą one wykazywać opóźnienia w rozwoju, których stopień kwalifikuje je wprawdzie do korzystania z pomocy, ale może się zmienić (tj. np. poprawić) wraz z wiekiem. Wszystkie dzieci z tymczasowymi uprawnieniami muszą zostać poddane ponownej ocenie przed ukończeniem ósmego roku życia, ale niektóre mogą być przebadane wcześniej. Regionalne Biuro zdecyduje, kiedy dziecko powinno być ponownie ocenione i czy dziecko, które miało tymczasowe uprawnienia, nadal kwalifikuje się do otrzymywania wsparcia i usług świadczonych przez OPWDD.

Czym jest „kwalifikujący poziom opóźnienia w rozwoju” w przypadku dzieci?

Prawo oświatowe Stanu Nowy Jork zawiera normy wyjaśniające, jak mierzyć możliwe rodzaje i poziomy opóźnienia, które może wykazywać dziecko poniżej ósmego roku życia. Reguły te pomagają określić, w jakim stopniu opóźnienie dziecka wpływa na jego zdolność do normalnego życia. Ta informacja o rodzaju i poziomie opóźnienia w rozwoju jest zazwyczaj zawarta w orzeczeniu, które jest analizowane pod kątem spełnienia przez dziecko kryteriów kwalifikujących je do uczestnictwa w programie OPWDD.

Czy istnieje jakaś granica wieku obowiązująca w przypadku oceny spełnienia kryteriów kwalifikujących do programu OPWDD?

Przy ubieganiu się o kwalifikację do programu OPWDD nie ma ograniczeń wiekowych. To, czy dana osoba kwalifikuje się do programu może być oceniane przez całe życie osoby podlegającej ocenie, począwszy od okresu niemowlęctwa. Należy jednak pamiętać, że wiek takiej osoby może wpłynąć na możliwość wykazania, że jej niepełnosprawność powstała przed ukończeniem 22 roku życia. W miarę starzenia się osoby, której dotyczy ocena, może być coraz trudniej znaleźć zaświadczenia i inne dokumenty ze szkół, klinik, szpitali i innych miejsc, które mogłyby wykazać, że jej schorzenie spełniało kryterium wiekowe kwalifikacji do programu OPWDD.

Jakie wsparcie oferuje Biuro ds. Osób z Niepełnosprawnościami Rozwojowymi w przypadku dzieci, które niedługo osiągną wiek, w którym nie będą już kwalifikować się do programów szkolnych lub socjalnych i mogą potrzebować usług dla dorosłych?

Biuro ściśle współpracuje ze szkołami, agencjami opieki zastępczej i w ramach innych programów, które oferują usługi dla dzieci, planując zaprzestanie korzystania z tych usług przez dziecko, kiedy nie kwalifikuje się ono do nich z powodu osiągnięcia określonego wieku. Zazwyczaj takie osoby przestają kwalifikować się do otrzymywania usług dla dzieci, gdy ukończą 21 lat. Szkoła powinna rozpocząć współpracę z dzieckiem i jego rodziną w celu zaplanowania przejścia na usługi dla osób dorosłych przed ukończeniem przez dziecko 15 roku życia.



Usługi Medicaid i OPWDD



Większość usług Biura ds. Osób z Niepełnosprawnościami Rozwojowymi świadczona jest w ramach programu Medicaid Stanu Nowy Jork, finansowanego wspólnie przez rząd federalny i stanowy. OPWDD świadczy również ograniczone usługi finansowane z funduszy stanowych.

Największym programem OPWDD w ramach Medicaid jest Program Opieki Domowej i Społecznościowej – Home and Community Based Services (HCBS) waiver, szerzej omówiony na następnej stronie.

OPWDD zakłada, że każda osoba występująca o prawo do korzystania z usług będzie ubiegać się o dostępne programy świadczeń (takie jak Medicaid), które pomogą pokryć koszty usług, których potrzebuje. Na przykład, jeżeli dana osoba ubiega się o usługi w ramach Programu Opieki Domowej i Społecznościowej, będzie musiała złożyć stosowny wniosek. Jeśli zostanie ustalone, że taka osoba spełnia wymagane kryteria kwalifikacyjne, będzie musiała zapisać się do Medicaid oraz do Programu Opieki Domowej i Społecznościowej (HCBS waiver), tak aby rząd sfinansował te usługi. Osoby z niepełnosprawnościami rozwojowymi mogą również pokryć koszty usług z własnych środków, rezygnując z rejestracji w programie świadczeń.

Medicaid finansuje następujące formy wsparcia i usług świadczonych przez OPWDD:

- realizowany przez OPWDD Program Opieki Domowej i Społecznościowej – Home and Community-Based Services (HCBS) waiver (obejmuje większość usług OPWDD, takich jak opieka zastępcza, zatrudnienie wspomagane, rehabilitacja środowiskowa, rehabilitacja dzienna i usługi mieszkaniowe),
- koordynacja opieki,
- opieka w ośrodku całodobowym,
- dodatkowe artykuły i usługi związane z ochroną zdrowia,

Większość usług świadczonych przez OPWDD jest finansowana w ramach Medicaid. **Z tego powodu w większości przypadków konieczne jest, aby osoby ubiegające się o prawo do korzystania z usług świadczonych przez OPWDD zapisały się do programu Medicaid.** Aby korzystać z prowadzonego przez OPWDD Programu Opieki Domowej i Społecznościowej (HCBS waiver) lub programów Koordynacji Opieki, należy spełniać kryteria kwalifikacyjne oraz zarejestrować się w programie Medicaid.

Osoby niezarejestrowane w Medicaid mogą złożyć wniosek na kilka sposobów:

- wniosek można złożyć bezpośrednio w oddziale Medicaid w swoim okręgu,
- dorośli mogą składać wnioski za pośrednictwem platformy New York State of Health, kontaktując się telefonicznie pod numerem **1-855-355-5777**,
- jeśli korzystają Państwo z agencji usług społecznych, jej pracownicy mogą pomóc Państwu w procesie składania wniosku do Medicaid. Agencja pomoże Państwu wypełnić wniosek dotyczący uczestnictwa w programie Medicaid i wyjaśni, jakie dokumenty będą potrzebne,
- w ramach programu Front Door pracownik OPWDD skieruje Państwa do Organizacji ds. Koordynacji Opieki (Care Coordination Organization), która pomoże Państwu w procesie rejestracji w Medicaid,
- pomoc przy wypełnianiu wniosku dotyczącego uczestnictwa w programie Medicaid można również uzyskać pod numerem telefonu **1-800-541-2831**.

Szczegółowe informacje na temat ubiegania się o możliwość uczestnictwa w programie Medicaid znajdują się w sekcji „Najczęściej zadawane pytania”, na stronach 11-13.

W ramach programu Medicaid obowiązują specjalne przepisy dla osób z niepełnosprawnościami rozwojowymi:

- aktywność zawodowa nie wyklucza możliwości uczestnictwa danej osoby w programie Medicaid (choć w zależności od dochodów, osoba taka może musieć partycypować w kosztach usług),
- w przypadku dzieci mieszkających w domu rodzinnym starających się o przyjęcie do Programu Opieki Domowej i Społecznościowej (HCBS waiver), dochody i środki finansowe rodziców mogą nie być brane pod uwagę,
- środki finansowe mogą zostać umieszczone w funduszu powierniczym Medicaid na potrzeby uzupełniające i być wyłączone z oceny statusu materialnego uczestnika programu.

Jak zapisać się do prowadzonego przez OPWDD Programu Opieki Domowej i Społecznościowej (HCBS waiver)

Prowadzony przez Biuro ds. Osób z Niepełnosprawnościami Rozwojowymi Program Opieki Domowej i Społecznościowej oferuje kilka różnych usług mających na celu zapewnienie pomocy osobom uczestniczącym w programie w ich otoczeniu społecznym, tak aby nie musiały one mieszkać w placówkach opieki. Program Opieki Domowej i Społecznościowej jest jednym z wielu zatwierdzonych przez rząd federalny programów, które dają poszczególnym stanom większą elastyczność w wykorzystaniu funduszy Medicaid. W ramach specjalnych umów rząd federalny przewiduje pewne zasady wykorzystania funduszy w ramach Medicaid, dzięki którym możliwe jest finansowanie usług pomocy umożliwiającej potrzebującym jej osobom życie w domu z rodziną lub samodzielne życie w ich społecznościach.

Osoby chcące korzystać ze wsparcia i usług świadczonych w ramach realizowanego przez Biuro Programu Opieki Domowej i Społecznościowej, muszą zarejestrować się jako uczestnicy programu. Aby ubiegać się o przyjęcie do programu, należy wypełnić i złożyć wniosek o uczestnictwo. W momencie rejestracji osoba ubiegająca się o przyjęcie do programu musi mieszkać w domu rodzinnym, certyfikowanym domu opieki rodzinnej lub mieszkaniu w otoczeniu społecznym lub korzystać z indywidualnego alternatywnego rozwiązania mieszkaniowego dla osób z niepełnosprawnością (Individualized Residential Alternative – IRA).

Osoba ubiegająca się o przyjęcie do programu musi wykazać:

- swoją niepełnosprawność rozwojową,
- określone przez zasady programu zapotrzebowanie na usługi,
- fakt, że spełnia kryteria kwalifikujące ją do przyjęcia do programu Medicaid,
- posiadanie określonych przez zasady programu warunków mieszkaniowych,
- a także przedstawić inne informacje, jeśli jest to konieczne.

Medicaid i prowadzony przez OPWDD Program Opieki Domowej i Społecznościowej (HCBS waiver) – często zadawane pytania

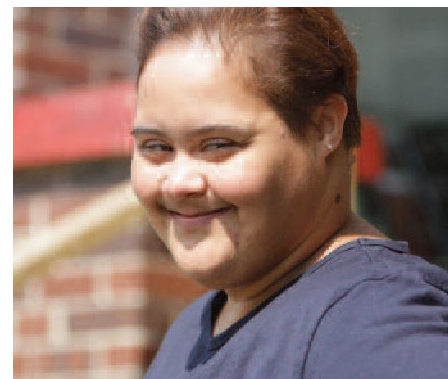
Jak złożyć wniosek o uczestnictwo w programie Medicaid?

Kiedy zwrócą się Państwo do OPWDD o pomoc w ramach programu Front Door, nasz pracownik wyjaśni Państwu proces wnioskowania o uczestnictwo w Medicaid i udzieli informacji na temat Organizacji ds. Koordynacji Opieki, które mogą Państwu pomóc, lub skierować Państwa do programu zapewniającego dostęp do Usług Wsparcia Rodziny (Family Support Services – FSS), który pomoże Państwu zebrać potrzebne materiały i złożyć wniosek o uczestnictwo w programie Medicaid.

Można również złożyć wniosek bezpośrednio w Medicaid. W tym celu potrzebne są dokumenty takie jak akt urodzenia, dowód miejsca zamieszkania, np. potwierdzenie wysokości czynszu lub rachunek za media, dowód posiadania źródła dochodu, np. czek z ubezpieczenia społecznego oraz dowód posiadania środków finansowych, np. dokumenty z banku. Należy również przedstawić dokumenty wykazujące niepełnosprawność. Można posłużyć się wieloma z tych samych dokumentów, które służą do potwierdzenia spełnienia kryteriów kwalifikujących do korzystania z pomocy OPWDD

Wniosek o przyznanie pomocy w ramach Medicaid można złożyć telefonicznie, listownie lub osobiście w lokalnym urzędzie ds. usług społecznych (LDSS) lub kontaktując się z konsultantem (Facilitated Enroller – FE).

Konsultant jest pracownikiem pomagającym we wnioskowaniu o uczestnictwo w Medicaid. Godziny pracy lub lokalizacja, w której pracuje konsultant mogą być dogodniejsze niż w przypadku LDSS. Chociaż konsultant oferuje pomoc z wnioskowaniem, nie muszą Państwo z niej korzystać.



Pomoc przy wypełnianiu wniosku o uczestnictwo w programie Medicaid można uzyskać pod numerami telefonu 1-800-541-2831 i 1-855-355-5777.

Można również skontaktować się z lokalnym Terenowym Biurem ds. Wsparcia Finansowego (Revenue Support Field Office – RSFO) OPWDD. Pracownicy Biura pomogą Państwu znaleźć odpowiednią placówkę Medicaid, w której można złożyć wniosek o świadczenia. W tym celu należy poprosić pracownika zespołu Front Door o więcej informacji.

Kto może ubiegać się o pomoc w ramach programu Medicaid?

Osoby niepełnosprawne, które ukończyły 18 lat, kwalifikują się do otrzymywania pomocy w ramach programu Medicaid, jeżeli ich dochody i środki finansowe (środki na kontach bankowych, ubezpieczenie na życie itp.) nie przekraczają określonej kwoty. Programy takie jak Medicaid Buy-In for Working People with Disabilities mogą pomóc pracującym osobom dorosłym zachować większość swoich dochodów i środków finansowych, jednocześnie zapewniając pomoc w ramach programu Medicaid. Dzieci poniżej 18. roku życia z niepełnosprawnością rozwojową, które mieszkają w domu ze swoimi rodzinami, mogą kwalifikować się zarówno do uczestnictwa w programie Medicaid, jak i w Programie Opieki Domowej i Społecznościowej (HCBS waiver) na podstawie wysokości ich własnych dochodów i środków finansowych lub całkowitych dochodów i środków finansowych rodziny. W niektórych przypadkach dochód i środki finansowe rodziny nie są brane pod uwagę przez Medicaid, kiedy dziecko ubiega się o uczestnictwo w programie Opieki Domowej i Społecznościowej. Nazywa się to „wykluczeniem rodzicielskich środków finansowych” (“waiver of parental deeming”). Zajmujący się Państwa sprawą pracownik zespołu Front Door udzieli Państwu szczegółowych informacji o tym, czy mogą Państwo skorzystać z tej możliwości.

Jakie inne korzyści zapewnia program Medicaid?

Oprócz finansowania wielu usług świadczonych przez OPWDD, program Medicaid zapewnia ubezpieczenie zdrowotne, które pokrywa koszty opieki medycznej oraz specjalistycznej opieki medycznej, która nie jest opłacana w ramach innych rodzajów ubezpieczeń. Na przykład, Medicaid może pokryć koszt pracy pracownika domowej opieki medycznej i transportu w ramach usług medycznych. Osoba z niepełnosprawnością rozwojową może mieć inne ubezpieczenie i mimo to ubiegać się o uczestnictwo w programie Medicaid.

Jak dowiedzieć się, o jaki rodzaj pomocy w ramach programu Medicaid należy się ubiegać?

Osoby z niepełnosprawnościami rozwojowymi lub ich rodziny powinny porozmawiać z pracownikiem programu Front Door, przedstawicielem lokalnego Terenowego Biura ds. Wsparcia Finansowego OPWDD lub Koordynatorem ds. Opieki (Care Manager), aby uzyskać pomoc w ubieganiu się o odpowiednią formę pomocy w ramach programu Medicaid. Każda z tych osób będzie wiedziała, jaka forma pomocy w ramach Medicaid jest potrzebna w danym przypadku.

Co zrobić, jeśli osoba z niepełnosprawnością rozwojową chce skorzystać z nowej usługi finansowanej przez Medicaid lub Program Opieki Domowej i Społecznościowej?

Jeśli dana osoba chce skorzystać z nowej usługi, to ona sama lub jej rodzina powinna porozmawiać z Koordynatorem ds. Opieki. Następnie osoba taka i Koordynator ds. Opieki mogą skontaktować się z agencją, której usługę chcą uzyskać i zapytać, czy może ona świadczyć wymaganą usługę dla danej osoby i potwierdzić, że osobie tej przysługuje świadczenie w ramach Medicaid pozwalające opłacić taką usługę. Jeśli danej osobie chcącej skorzystać z nowej usługi nie przysługuje odpowiednie świadczenie w ramach programu Medicaid, to wspólnie z Koordynatorem ds. Opieki podejmuje ona działania w celu uzyskania odpowiedniego świadczenia przez rozpoczęciem korzystania z nowych usług.

Jeśli osoba taka lub jej rodzina nie złoży wniosku o potrzebne świadczenie w ramach Medicaid, agencja może odrzucić wniosek o nową usługę. Niemniej jednak w przypadkach, gdy zdrowie lub bezpieczeństwo danej osoby byłoby zagrożone bez nowej usługi, agencja może przyznać taką usługę, zanim osoba potrzebująca jej uzyska odpowiednie świadczenie w ramach programu Medicaid.

Co zrobić, jeśli dana osoba lub jej rodzina nie złoży wniosku o uczestnictwo w programie Medicaid?

Jeśli dana osoba lub jej rodzina nie złoży wniosku o objęcie programem Medicaid lub nie przejdzie przez cały proces aplikacyjny, to skutkiem tego będzie konieczność opłacenia pełnego kosztu usługi. Agencja, z której usług chce skorzystać dana osoba udzieli informacji o koszcie usługi.

Jeżeli jednak taka osoba nie kwalifikuje się do uczestnictwa w programie Medicaid z innego powodu niż dochody lub wysokość posiadanych środków finansowych, wówczas osoba ta lub jej rodzina powinna zwrócić się do agencji o pomoc w uzyskaniu wsparcia.

Co zrobić, jeśli Medicaid stwierdzi, że dana osoba nie kwalifikuje się do uczestnictwa w programie?

Jeżeli pracownik Medicaid stwierdzi, że dana osoba nie kwalifikuje się do objęcia pomocą w ramach programu, Medicaid wyśle takiej osobie pismo z powiadomieniem o odmowie objęcia pomocą. Jeśli osoba wnioskująca lub jej rodzina otrzyma pismo z odmową, powinna je zachować i przedstawić pracownikowi Organizacji d.s. Koordynacji Opieki (CCO) lub programu dostępu do Usług Wsparcia Rodziny (FSS), z którym ma kontakt, aby ustalić, czy powinna odwołać się od decyzji. Organizacja d.s. Koordynacji Opieki lub agencja Usług Wsparcia Rodziny może zapewnić pomoc w procesie odwoławczym.

Nadal potrzebuję pomocy. Co mam zrobić?

Jeśli mają Państwo więcej pytań na temat programu Medicaid, pomoc można uzyskać ze strony naszych Terenowych Biur ds. Wsparcia Finansowego (Revenue Support Field Offices). W całym stanie Nowy Jork znajduje się dziewięć Terenowych Biur ds. Wsparcia Finansowego OPWDD. Pracownicy Terenowych Biur ds. Wsparcia Finansowego przekazują istotne informacje osobom z niepełnosprawnościami, ich rodzinom i przedstawicielom, w tym przedstawicielom prawnym, rzecznikom interesów, a także agencjom świadczącym usługi na zasadzie wolontariatu. Aby skontaktować się z Terenowym Biurem ds. Wsparcia Finansowego w Państwa rejonie, należy zwrócić się do pracownika programu Front Door o więcej informacji lub odwiedzić stronę internetową Biura ds. Osób z Niepełnosprawnościami Rozwojowymi https://opwdd.ny.gov/sites/default/files/documents/revenue_support_field_offices_2_0.pdf





Planowanie

- Biuro ds. Osób z Niepełnosprawnościami Rozwojowymi pozna Państwa potrzeby, mocne strony i możliwości dzięki stosowanemu przez nas procesowi oceny.
- Współpraca z Koordynatorem ds. Opieki pozwoli Państwu i Państwa rodzinie opracować tzw. Plan na życie. Plan na życie jest programem działań, które pozwolą Państwu osiągnąć osobiste cele, uwzględniając formy wsparcia i usługi, które pomogą Państwu w ich realizacji.
- Państwa „krąg wsparcia” (osoby obecne w Państwa życiu i pracownicy, których chcą Państwo zaangażować w pomoc w wyborze usług), Koordynator ds. Opieki i zespół terapeutyczny zapewnią Państwu pomoc w uzyskaniu wiedzy na temat istniejących możliwości i dokonywaniu świadomych wyborów.
- Najważniejszym elementem procesu planowania jest osoba mająca korzystać z usług.

Proces oceny

Po ustaleniu, czy kwalifikują się Państwo do otrzymania usług świadczonych przez Biuro ds. Osób z Niepełnosprawnościami Rozwojowymi, rozpocznie się Państwa proces oceny. Celem oceny jest określenie Państwa aktualnych mocnych stron i potrzeb, a także form wsparcia ze strony Państwa otoczenia lub systemowego wsparcia środowiskowego jakie Państwo posiadają lub mogą uzyskać. Informacje te wykorzystywane są w celu planowania usług, których Państwo potrzebują oraz do opracowania skoncentrowanego na Państwu indywidualnego planu.

OPWDD wykorzystuje dwa narzędzia do oceny potrzeb osób z niepełnosprawnościami w zakresie usług:

1. Profil niepełnosprawności rozwojowej (Developmental Disabilities Profile DDP-2) to krótka ocena stosowana przez OPWDD w celu określenia charakteru i stopnia niepełnosprawności oraz potrzeb w zakresie usług. Podczas procesu wstępnej oceny pracownicy OPWDD wypełniają formularz DDP-2 wspólnie z osobą niepełnosprawną i jej rodziną. W tym celu, tj., aby lepiej zrozumieć Państwa mocne strony i potrzeby, pracownik OPWDD zada Państwu rozmaite pytania dotyczące Państwa życia.
2. Skoordynowany System Oceny (Coordinated Assessment System – CAS) jest kompleksowym narzędziem oceny stosowanym przez Biuro w celu określenia Państwa mocnych stron, potrzeb i zainteresowań oraz form pomocy w planowaniu zindywidualizowanej opieki. Skoordynowany System Oceny oznacza konieczność zadania pytań na Państwa temat, tj. Państwa sytuacji życiowej, potrzeb i zainteresowań oraz problemów, tak aby można było określić usługi, które w jak najlepszym stopniu odpowiedzą na Państwa potrzeby.

Zindywidualizowane planowanie

Czym jest zindywidualizowane planowanie?

Zindywidualizowane planowanie to sposób, w jaki Państwo i współpracujący z Państwem Koordynator ds. Opieki określcie Państwa potrzeby i cele. Dzięki niemu uzyskacie odpowiedzi na pytania takie jak: co jest dla Państwa ważne, jak chcą Państwo żyć i jaką pomoc może zapewnić Państwu OPWDD, aby ułatwić Państwu osiągnięcie obranych celów.

Procesem zindywidualizowanego planowania zarządzają Państwo oraz osoby dla Państwa ważne, czyli najczęściej członkowie Państwa rodziny. Koncentrują się Państwo na swoich zdolnościach, możliwościach, zainteresowaniach i na tym, do czego dążą Państwo w swoim życiu. Poprzez zapewnienie wsparcia i usług zaplanowanych wokół Państwa potrzeb i celów, OPWDD może pomóc Państwu wykorzystać Państwa potencjał i prowadzić satysfakcjonujące życie.

Skoncentrujmy się na efektach!

To, co ma faktyczne znaczenie to efekty planowania i świadczonych usług – to one się liczą. Jako takie efekty nie są celami, ale mówią nam, czy dana osoba osiąga swoje cele.

Planowanie i wsparcie powinny być dostosowane do Państwa i Państwa rodziny. Aby dowiedzieć się, czy tak jest, patrzymy na efekty i zadajemy pytania, np.:

- Czy mają Państwo możliwość robienia tego, co jest dla Państwa ważne?
- Czy otrzymana pomoc pomaga Państwu rozwijać i utrzymywać relacje, które są dla Państwa ważne?
- Czy mają Państwo poczucie bezpieczeństwa i stabilizacji?

Opracowanie planu wsparcia i usług to dopiero pierwszy krok. Przez cały czas konsultujemy się z Państwem, aby sprawdzić, czy plan jest odpowiedzią na Państwa potrzeby, w razie potrzeby korygując go.

Uczestnictwo absolwentów szkół w programie OPWDD

Chcemy, żeby rodziny dzieci i młodzieży z niepełnosprawnościami rozwojowymi wiedziały, że potrzebujemy ich pomocy, aby zapewnić ciągłość świadczenia usług w przypadku młodych osób kończących naukę w szkole. W ramach lokalnych okręgów szkolnych zapewniane są usługi w zakresie kształcenia specjalnego do czasu ukończenia przez ucznia szkoły lub zakończenia nauki w roku szkolnym, w którym kończy on 21 lat. Zakłada się, że szkoła pomoże zaplanować proces przejścia ucznia do usług dla dorosłych przed jego 15. urodzinami. Poza tym, rodziny uczniów powinny z wyprzedzeniem rozpocząć proces określania, czy dziecko spełnia kryteria kwalifikujące je do otrzymywania usług świadczonych przez OPWDD i planowania usług.

Jeśli dziecko ma więcej niż 15 lat, zachęcamy do jak najszybszego rozpoczęcia takich działań. Dzięki temu rodzina ma wystarczającą ilość czasu, aby bez pośpiechu znaleźć najlepsze formy wsparcia i opracować plan usług.

We współpracy z Koordynatorami ds. Opieki pracownicy Biura ds. Osób z Niepełnosprawnościami Rozwojowymi zajmujący się programem Front Door pomagają uczniom w lokalnych szkołach zaplanować w ramach usług świadczonych przez Biuro wsparcie, którego mogą potrzebować w dorosłym życiu. Więcej informacji na ten temat można uzyskać u pracownika zespołu zajmującego się programem Front Door.

Jeżeli dziecko uczęszcza do szkoły z internatem (w wyniku decyzji o trybie nauki dziecka) i opuszcza szkołę z końcem roku szkolnego, w którym kończy 21 lat, zatrudnieni w OPWDD Koordynatorzy ds. Przejścia do Szkoły z Internatem ułatwią współpracę rodziców i samego dziecka z agencjami świadczącymi usługi non-profit w celu zaplanowania i przeprowadzenia przejścia dziecka do dorosłego życia.

Lista kontrolna narzędzi oceny

Odpowiednie przygotowanie może ułatwić proces oceny. Warto zastanowić się nad poniższymi tematami i przygotować dotyczące ich informacje:

- Państwa mocne strony
- Cele, które chcą Państwo osiągnąć
- Zmiany, które chcą Państwo wprowadzić w swoim życiu
- Obszary związane z wykonywaniem codziennych czynności, w których potrzebują Państwo pomocy
- Potrzeby poznawcze, sensoryczne, motoryczne i komunikacyjne
- Państwa historia medyczna
- Jak często spotykają się Państwo ze specjalistami z dziedziny medycyny/behawiorystk i (np. lekarzem, psychologiem, logopedą)?
- Wsparcie, które otrzymują Państwo obecnie (np. ze strony rodziny i przyjaciół)

UŻYTECZNA WSKAZÓWKA:

Przygotowując się do oceny, dobrym pomysłem może być stworzenie tygodniowego kalendarza, który przedstawiałby Państwa aktualne działania, potrzeby i otrzymywane wsparcie. Stworzenie go pomoże w ocenie i w planowaniu usług.



Zarządzanie opieką

Czym jest zarządzanie opieką?

Zarządzanie opieką jest usługą, która pomaga Państwu i Państwa rodzinie uzyskać potrzebne usługi i wsparcie. Za zarządzanie opieką odpowiadają Koordynatorzy ds. Opieki pracujący w Organizacjach ds. Koordynacji Opieki (Care Coordination Organizations – CCOs) – instytucjach utworzonych przez dostawców usług dla osób z niepełnosprawnościami rozwojowymi (i zatrudniających Koordynatorów ds. Opieki, którzy są specjalistami z wykształceniem i doświadczeniem w dziedzinie zaburzeń rozwoju). Aby zaspokoić Państwa potrzeby, Koordynator ds. Opieki będzie koordynował świadczenie różnych usług w zakresie opieki zdrowotnej, wellness i niepełnosprawności rozwojowej. Należy wybrać którąś z Organizacji ds. Koordynacji Opieki z listy placówek tego rodzaju działających w Państwa regionie. Państwa Organizacja ds. Koordynacji Opieki pomoże Państwu przejść ważne procedury – ustalić, czy kwalifikują się Państwo do korzystania z pomocy OPWDD, określić poziom potrzebnej w Państwa przypadku opieki oraz zarejestrować się w programie Medicaid. Aby zapisać się do Organizacji ds. Koordynacji Opieki i zacząć korzystać z pomocy Koordynatora ds. Opieki, należy pomyślnie przejść wyżej wymienione procedury.

Po zapisaniu się do Organizacji ds. Koordynacji Opieki, należy wybrać plan zarządzania opieką, który najlepiej odpowiada Państwa potrzebom. Do wyboru są dwa modele zarządzania opieką:

- Zarządzanie Domową Opieką Zdrowotną (Health Home Care Management – HHCM) – bardziej rozbudowana, kompleksowa usługa zarządzania opieką, która zapewnia:
 - koordynację usług związanych z niepełnosprawnością rozwojową, których Państwo i Państwa rodzina potrzebujecie lub z których obecnie korzystacie,
 - kompleksową koordynację innych usług zdrowotnych i behawioralnych, których Państwo potrzebują lub z których Państwo korzystają.
- Podstawowy Plan Opieki Domowej i Społecznościowej (Basic Home and Community-Based Services Plan BHCBS) – koncentruje się na planowaniu związanym wyłącznie z usługami opieki domowej i społecznościowej i nie dotyczy koordynacji żadnych innych usług zdrowotnych lub związanych ze zdrowiem behawioralnym. W ramach tej usługi Koordynator ds. Opieki będzie współpracował z Państwem, aby:
 - opracować, weryfikować i aktualizować Państwa Plan na życie (plan usług),
 - zadbać o to, aby każdego roku miało miejsce niezbędne Określenie Poziomu Kwalifikacji do Opieki (Level of Care Eligibility Determination – LCED).

Porównanie modeli zarządzania opieką - Zarządzanie Domową Opieką Zdrowotną (HHCM) a Podstawowy Plan Opieki Domowej i Społecznościowej (BHCBS)

	HHCM	BHCBS
Koordynacja form pomocy i usług OPWDD	■	■
Koordynacja dostępu do usług w zakresie zdrowia behawioralnego	■	
Koordynacja dostępu do usług medycznych i stomatologicznych	■	
Określenie zasobów socjalnych	■	
Wykorzystanie technologii do łączenia usług	■	
Integracja dostawców usług związanych z opieką	■	
Brak konieczności poruszania się po systemach po stronie rodzin	■	

Wyspecjalizowany zespół, składający się z Koordynatora ds. Opieki i innych specjalistów, wypracuje dla Państwa, wspólnie z Państwem i Państwa rodziną, indywidualny Plan na życie (plan usług). Zespół ten zadba o to, aby Państwa usługi były świadczone w odpowiedni sposób, wprowadzając zmiany, jeśli będą one potrzebne.

Koordinatorzy ds. Opieki promują i wspomagają świadomy wybór

Świadomy wybór to wybór, którego dokonują Państwo dzięki dobremu zrozumieniu dostępnych opcji i tego, jak każda z nich może wpłynąć na Państwa życie.

Koordinator ds. Opieki dostarcza Państwu informacji, które pozwolą Państwu dokonywać świadomych wyborów dotyczących Państwa życia i otrzymywanych usług. Mogą Państwo otrzymać wsparcie, które pozwoli Państwu samodzielnie dokonać świadomego wyboru, ale też mogą Państwo otrzymać pomoc od członków rodziny, przyjaciół lub innych ważnych dla Państwa osób.

Krąg wsparcia: Opracowanie zindywidualizowanych usług w oparciu o planowanie skoncentrowane na osobie

W centrum kręgu wsparcia są Państwo – osoba korzystająca z usług. Do kręgu wsparcia należą osoby wybrane przez Państwa. Mogą to być członkowie Państwa rodziny, przyjaciele lub inne ważne dla Państwa osoby. Państwa krąg może być niewielki, obejmując np. tylko Państwa i Państwa Koordynatora ds. Opieki, ale mogą też należeć do niego inne osoby. Osoby w kręgu wsparcia spotykają się regularnie, aby wspólnie z Państwem opracować plan wsparcia i usług, które chcą Państwo otrzymywać, ocenić jakość wyników obecnego planu i w razie potrzeby wprowadzić do niego zmiany.

Koordinator ds. Opieki dba o to, aby planowanie było skoncentrowane na Państwa potrzebach i zainteresowaniach, korzystając z informacji uzyskanych od Państwa i Państwa kręgu wsparcia. Wszystkie te osoby współpracują ze sobą, aby opracować dla Państwa indywidualny plan usług.

Państwa Plan na życie

Koordinator ds. Opieki będzie współpracował z Państwem i Państwa rodziną/kręgiem wsparcia w celu opracowania Planu na życie – zindywidualizowanego planu usług opracowanego specjalnie dla Państwa. Państwa Plan na życie jest programem działań, które pozwolą Państwu osiągnąć Państwa osobiste cele, uwzględniając formy wsparcia i usługi, które pomogą Państwu w ich realizacji.

Opracowanie Państwa Planu na życie

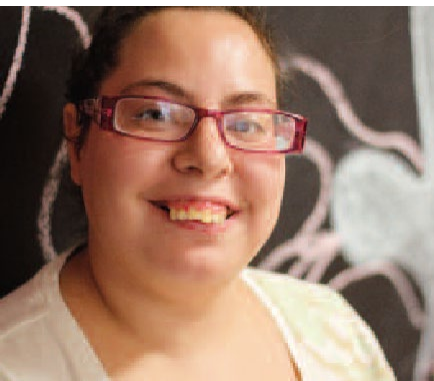
Państwa Koordynator ds. Opieki:

- opracowuje Plan na życie, stosując zindywidualizowane podejście i współpracując z Państwem oraz innymi osobami, które zdaniem Państwa i Państwa rodziny powinny być w to zaangażowane,
- pomaga Państwu dokonywać świadomych wyborów i rozwijać osobistą sieć obejmującą działania, formy pomocy, usługi i zasoby społeczne w oparciu o Państwa potrzeby i cele,
- dokumentuje potrzebne i wybrane przez Państwa formy wsparcia, usługi i zasoby społeczne oraz wyszczególnia w Państwa Planie na życie sposoby dostępu do tych, z których będą Państwo korzystać,
- Pomaga Państwu określić dodatkowe działania w zakresie koordynacji opieki, które wydają się Państwu potrzebne do realizacji Państwa zindywidualizowanych celów i osiągnięcia ważnych dla Państwa efektów opisanych w Planie na życie.

Wdrażanie Państwa Planu na życie

Aby zrealizować Plan na życie, pracujący z Państwem Koordynator ds. Opieki:

- dzieli się swoją wiedzą na temat społeczności i bada dostępne zasoby, aby pomóc Państwu w dokonaniu świadomego wyboru sposobu osiągnięcia ważnych dla Państwa efektów,
- wydaje skierowania i pomaga w organizacji spotkań i rozmów z członkami rodziny, podmiotami świadczącymi usługi, a także określa możliwości mieszkaniowe i alternatywne rozwiązania, które pomogą Państwu podejmować świadome wybory,
- koordynuje dostęp do form pomocy i usług określonych w Państwa Planie na życie, w tym zarówno wsparcia ze strony Państwa otoczenia, jak i usług finansowanych.



Usługi

- Usługi i formy pomocy świadczone przez Biuro ds. Osób z Niepełnosprawnościami Rozwojowymi mogą pomóc Państwu osiągnąć cele takie jak zamieszkanie w wybranym przez Państwa miejscu, znalezienie zatrudnienia i podjęcie innych ważnych dla Państwa aktywności, a także budowanie relacji w Państwa społeczności oraz życie w zdrowiu;
- OPWDD oferuje szeroki wachlarz form wsparcia i usług zapewniających pomoc o różnej skali;
- Mają Państwo kontrolę nad otrzymywanym wsparciem i usługami.

Formy wsparcia i usługi oferowane przez OPWDD

Celem Biura ds. Osób z Niepełnosprawnościami Rozwojowymi jest zapewnienie osobom z niepełnosprawnościami rozwojowymi szerokiej gamy opcji wsparcia i usług będących odpowiedzią na ich potrzeby. Formy wsparcia i usługi oferowane przez OPWDD obejmują:

- pomoc w samodzielnym życiu w społeczności – dopłaty do czynszu, rehabilitacja w otoczeniu społecznym i inne usługi,
- pomoc dla rodziny osoby niepełnosprawnej w opiece w domu rodzinnym poprzez usługi opieki zastępczej i wsparcia rodzinnego,
- pomoc w szkoleniu zawodowym i wsparcie w poszukiwaniu zatrudnienia; tworzenie możliwości wolontariatu i innych rodzajów działalności społecznej, które może wybrać osoba z niepełnosprawnością rozwojową,
- w razie potrzeby – intensywne usługi opieki dziennej oraz usługi opieki domowej.

Jest dla nas ważne, aby pomóc Państwu w uzyskaniu wsparcia i usług, które najbardziej odpowiadają Państwa preferencjom. Co ważne, OPWDD służy osobom z niepełnosprawnościami w sposób, który zakłada możliwie największą integrację ze społecznością.

Wsparcie i usługi, które Państwo wybiorą, mogą pochodzić z kilku różnych źródeł. Można otrzymać pomoc od rodziny, przyjaciół i sąsiadów oraz uczestniczyć w programach, które pomagają Państwu funkcjonować jako część Państwa społeczności. Ten rodzaj pomocy określany jest jako „wsparcie ze strony otoczenia i wsparcie środowiskowe”. Celem OPWDD jest zapewnienie usług, które uzupełniają wsparcie ze strony otoczenia i społeczności, tak aby pomóc Państwu osiągnąć ważne dla Państwa cele i efekty.

Samostanowienie w kontekście wsparcia i usług

Mogą Państwo uznać, że najlepsze dla Państwa będzie samodzielne decydowanie o otrzymywanych formach wsparcia i usługach. Samostanowienie (Self-Direction) daje Państwu i Państwa rodzinie możliwość wyboru form wsparcia i usług, które najlepiej odpowiadają Państwa potrzebom. Samostanowienie może dać Państwu większą elastyczność i maksymalną kontrolę nad otrzymywanymi formami wsparcia i usługami. W przypadku wyboru samostanowienia usługi są opłacane ze środków pochodzących z Państwa **Osobistego Rachunku Środków Finansowych (Personal Resource Account – PRA)**. PRA jest budżetem opartym na ocenie Państwa potrzeb. Kwota jest różna dla każdej osoby. Można samodzielnie decydować o wszystkich lub wybranych usługach.

Jeśli samodzielnie zarządzają Państwo swoimi usługami, pomoże Państwu w tym krąg wsparcia, czyli grupa wybranych przez Państwa osób współpracujących z Państwem w podejmowaniu najlepszych decyzji i działających na rzecz Państwa sukcesu. Kręgi wsparcia mogą być grupami złożonymi z kilku osób lub większymi.

Jaka jest różnica między wsparciem a usługami?

wsparcie może odnosić się do każdej formy pomocy, jaką osoba niepełnosprawna otrzymuje z dowolnego źródła, podczas gdy **usługa** bardziej ogólnie odnosi się do wsparcia, które jest świadczone przez agencję zajmującą się usługami. Dla ułatwienia, najlepiej myśleć o wsparciu i usługach OPWDD jako o **pomocy udzielanej osobie z niepełnosprawnością rozwojową w celu zaspokojenia potrzeb, które wynikają z jej niepełnosprawności**.

Są Państwo w centrum swojego kręgu, którego członkowie komunikują się ze sobą na bieżąco, aby odkrywać najlepsze sposoby na zaspokojenie Państwa potrzeb i realizację Państwa osobistych celów, omawiać je i pomagać Państwu w ich planowaniu.

Zarządzanie budżetem i wybór personelu

Mogą Państwo podejmować decyzje związane ze wszystkimi otrzymywanymi usługami lub niektórymi z nich. Wybierając możliwość samodzielnego decydowania o usługach, biorą Państwo na siebie również odpowiedzialność wynikającą z bezpośredniego zarządzania tymi usługami. Pomoże Państwu w tym Państwa krąg wsparcia.

Prawo wyboru personelu pozwala Państwu decydować o zatrudnieniu pracowników, którzy będą świadczyć Państwu pomoc i usługi. Mogą Państwo także zarządzać personelem wspólnie z agencją świadczącą Państwu usługi. Agencja pomoże Państwu w rekrutacji pracowników, którzy będą z Państwem pracować, a także w nadzorowaniu ich pracy i kierowaniu nią. Mogą Państwo samodzielnie wykonywać wszystkie te zadania lub niektóre z nich. Agencja może również przekazać Państwu takie funkcje, jak sprawdzanie potencjalnych pracowników i obsługę listy płac. Oczywiście liczba zadań, które może wykonywać odbiorca usług jest większa.

Zarządzanie budżetem oznacza, że przejmują Państwo odpowiedzialność za rozporządzenie przysługującymi Państwu środkami finansowymi. Pozwoli to Państwu podejmować decyzje dotyczące form wsparcia i usług zawartych w Państwa Planie na życie, tego kto jest opłacany za ich świadczenie i w jaki sposób są one nabywane.

Decyzyjność budżetowa oznacza również możliwość samodzielnego zatrudniania pracowników i ustalania wysokości ich wynagrodzenia. Jeżeli zdecydują Państwo, że chcą mieć możliwość zarządzania budżetem, Państwa Pośrednik Finansowy (Fiscal Intermediary) ułatwi Państwu zadanie poprzez obsługę rachunków i dokonywanie płatności za zaakceptowane i zarządzane przez Państwa formy wsparcia i usługi, a także poprzez prowadzenie księgowości, sprawozdawczość podatkową, oraz ogólne wsparcie administracyjne.

Samostanowiące osoby z niepełnosprawnościami rozwojowymi: jak wygląda ich życie?

Dennis „Denny” Pullen wprawdzie nie jest w stanie samodzielnie się poruszać lub oddychać, ale to nie przeszkadza mu w zarządzaniu usługami, z których korzysta i życiu pełnią życia. Denny jest artystą, który maluje trzymając pędzel w zębach, w ten sposób tworząc piękne dzieła sztuki.

Obecnie mieszka w specjalnie przystosowanym do jego potrzeb domu, posiada własny, zmodyfikowany samochód i cieszy się wieloma silnymi i pełnymi miłości relacjami zarówno z krewnymi, jak i osobami, które są dla niego jak rodzina. Do tej rodziny z wyboru należą jego personel pielęgniarstwa, którego część wspiera go i trwa przy nim od dekad. Dzięki samostanowieniu o usługach, z których korzysta, Denny może zatrudniać swój personel i żyć samodzielnie.

Denny lubi dzielić się swoją miłością do sztuki w lokalnych szkołach podstawowych. Opowiada uczniom o historii swojego życia i technice malowania, którą się posługuje, a także bezpośrednio angażuje ich w tę dziedzinę twórczości, zachęcając ich, żeby sami spróbowali malować ustami. Planuje nadal malować, wystawiać i sprzedawać swoje dzieła sztuki oraz uwzględnić gimnazja w swoim kalendarzu pracy w szkołach.

Kristin Ahern i Todd Begore marzyli o małżeństwie i samodzielnym życiu w mieszkaniu. Dzięki samostanowieniu osiągnęli to marzenie. Obecnie Todd pracuje zawodowo 15 godzin w tygodniu, ale myśli o tym, żeby w przyszłości zdobyć nową pracę. Kristin brała udział w Olimpiadzie Specjalnej. Samostanowienie o własnym życiu zaowocowało w ich przypadku umiejętnościami i usługami, których potrzebowali, aby znaleźć mieszkanie i żyć na własną rękę. Sami są odpowiedzialni za sfery swojego życia takie jak gotowanie, pranie i opieka nad zwierzętami domowymi. Kristen uczestniczy również w działaniach grupy artystyczno-literackiej. Kiedy są razem, Kristen i Todd lubią spędzać czas z rodziną, grać w kręgle i wychodzić do restauracji.

Kayla McKeon robi coś naprawdę ważnego! Kayla została zaprzysiężona przez Biały Dom jako pracownik Prezydenckiej Komisji ds. Osób z Niepełnosprawnościami Intelaktualnymi (PCPID). W wieku zaledwie 31 lat stała się pierwszym w Waszyngtonie zarejestrowanym lobbystą z zespołem Downa. Na nowym stanowisku Kayla będzie nadal dbać o to, żeby jej głos był słyszany. Kayla występuje jako orędowniczka zmian w ramach obowiązków zawodowych, ale pełni też funkcję kierownika ds. promocji działań oddolnych w Narodowym Towarzystwie Osób z Zespołem Downa – wykonuje pracę, którą zdobyła dzięki możliwości samostanowienia. Poza tym uczy się do szkoły pomaturalnej (Onondaga Community College). W chwilach wolnych od pracy czyta i uczy się posługiwać krosnem dziewiarskim.

Samodzielne życie w społeczności – kwestie mieszkalne

Biuro ds. Osób z Niepełnosprawnościami Rozwojowymi oferuje wsparcie i usługi mieszkaniowe z uwzględnieniem celów i potrzeb każdej osoby, tak aby osoby z niepełnosprawnościami rozwojowymi mogły żyć w sposób możliwie najbardziej zintegrowany z otoczeniem społecznym. Chociaż często uważa się, że częściej żyją samodzielnie w społeczności osoby z lżejszą niepełnosprawnością, to osoby z umiarkowaną lub bardzo dużą niepełnosprawnością, przy odpowiednim wsparciu i usługach, również z powodzeniem żyją w szerszym otoczeniu społecznym – w mieszkaniach i własnych domach.

Życie w otoczeniu społecznym może dać Państwu dużo satysfakcji i ułatwić Państwu realizację Państwa potencjału. Personel, rodzina i przyjaciele mogą pomóc Państwu z powodzeniem żyć w społeczności.

Indywidualne Formy Wsparcia i Usługi (Individual Supports and Services – ISS) pomagają dorosłym osobom z niepełnosprawnościami rozwojowymi żyć w swoich społecznościach poprzez zapewnienie środków finansowych na opłacenie czynszu i mediów we własnym mieszkaniu. Dofinansowania mieszkaniowe dostępne są dla osób, które chcą żyć samodzielnie – mogą Państwo dzielić mieszkanie z jedną lub kilkoma osobami, które nie są Państwa rodzicami lub prawnymi opiekunami. Więcej informacji na ten temat znajdą Państwo na stronie: https://opwdd.ny.gov/opwdd_community_connections/housing_initiative/opwdd-housing-subsidy.

Rozwiązania mieszkaniowe w otoczeniu społecznym

W ramach rozwiązań mieszkaniowych w otoczeniu społecznym będących elementem systemu OPWDD osoby z niepełnosprawnościami rozwojowymi, które mają znaczne potrzeby, mogą mieszkać w certyfikowanych domach oferujących różną skalę wsparcia.

Opieka Rodzinna oznacza możliwość mieszkania w otoczeniu społecznym w domach prywatnych, zatwierdzonych i certyfikowanych przez OPWDD. Program Opieki Rodzinnej zapewnia opiekę i rodzinną atmosferę w stabilnym środowisku domowym.

Indywidualne Alternatywne Rozwiązania Mieszkaniowe lub domy grupowe zapewniają miejsce do mieszkania, wyżywienie oraz zindywidualizowane usługi i formy wsparcia w warunkach zbliżonych do domowych, gdzie osoby z niepełnosprawnościami rozwojowymi mogą zdobyć umiejętności pozwalające im prowadzić możliwie samodzielne życie. Niektórym osobom mieszkającym w takich domach potrzebna jest całodobowa pomoc w celu zaspokojenia ich potrzeb medycznych i behawioralnych. Inni mieszkańcy wymagają wsparcia w mniejszym stopniu.

Przygotowanie do zatrudnienia i formy opieki dziennej

Biuro ds. Osób z Niepełnosprawnościami Rozwojowymi docenia zdolności i talenty każdej osoby i pomaga osobom z niepełnosprawnościami rozwojowymi w przygotowaniu do pracy i wolontariatu w zintegrowanych środowiskach społecznych. Ponadto OPWDD zapewnia wsparcie i usługi pozwalające osobom z nich korzystającym uczestniczyć w interesujących je działaniach społecznych. Osoby, które korzystają z usług opieki dziennej mogą również być beneficjentami usług związanych z przygotowaniem do podjęcia pracy.

Usługi preorientacji zawodowej

Usługi preorientacji zawodowej świadczone przez OPWDD stwarzają osobom z niepełnosprawnościami rozwojowymi możliwości poszukiwania ścieżki zawodowej i pracy w charakterze wolontariuszy w celu określenia ich umiejętności, zdolności i zainteresowań.

Ścieżka do Zatrudnienia to ograniczona czasowo usługa, która pomoże Państwu opracować plan udanego funkcjonowania w życiu zawodowym z wykorzystaniem zindywidualizowanego planowania. Dzięki niej określą Państwo swoje zainteresowania i cele zawodowe oraz dostaną możliwość sprawdzenia się w różnych rodzajach pracy – w ten sposób ustalą Państwo, jakie zadania i jaka atmosfera pracy najbardziej Państwu odpowiadają oraz nauczą się związanych z pracą umiejętności społecznych i komunikacyjnych. Efektem tej usługi jest Plan Ścieżki Zawodowej, który określa kolejne kroki na Państwa drodze do zatrudnienia. Mogą Państwo kwalifikować się do uczestnictwa w programie Ścieżka do zatrudnienia, jeśli otrzymują Państwo dzienne usługi rehabilitacyjne lub środowiskowe usługi preorientacji zawodowej, są Państwo uczniem kończącym szkołę średnią lub jeśli interesuje Państwa stworzenie planu rozwoju zawodowego.



Środowiskowe Usługi Preorientacji Zawodowej pomagają osobom z niepełnosprawnościami rozwojowymi nauczyć się umiejętności związanych z pracą – społecznych, komunikacyjnych i innych, takich jak wykonywanie zadań, zarządzanie czasem, rozwiązywanie problemów, działanie zgodnie ze wskazówkami i zachowanie bezpieczeństwa, które zwiększą ich samodzielność w otoczeniu społecznym.

Usługi ułatwiające zdobycie zatrudnienia

Usługi ułatwiające zdobycie zatrudnienia świadczone przez Biuro ds. Osób z Niepełnosprawnościami Rozwojowymi mają na celu pomóc osobom korzystającym z nich w zdobyciu pracy i utrzymaniu jej. Osoby z niepełnosprawnościami rozwojowymi pracują we wszystkich rodzajach przedsiębiorstw funkcjonujących w otoczeniu społecznym w sektorach takich jak bankowość, edukacja, technologia, opieka zdrowotna, hotelarstwo, gastronomia, handel detaliczny, firmy non-profit i instytucje rządowe. Niektóre z tych osób decydują się również założyć własną firmę.

OPWDD oferuje szereg usług związanych z zatrudnieniem skierowanych do osób o różnych potrzebach. Wszystkie usługi ułatwiające zdobycie zatrudnienia oznaczają wsparcie ze strony specjalistów w dziedzinie rekrutacji, doradców zawodowych i trenerów rozwoju zawodowego, pomagających osobom z niepełnosprawnościami rozwojowymi odnieść sukces w pracy.

Zatrudnienie Wspomagane (Supported Employment – SEMP) wspiera osoby korzystające z tej usługi w uzyskaniu i utrzymaniu płatnej pracy zawodowej w otoczeniu społecznym. Po opracowaniu indywidualizowanego planu rozwoju zawodowego w ramach usługi Ścieżka do Zatrudnienia, Środowiskowych Usług Preorientacji Zawodowej lub innej metody, można skorzystać z usług rozwoju zawodowego świadczonych przez współpracujące z OPWDD agencje.

Agencje świadczące usługi w ramach programu OPWDD oferują również pomoc w utrzymaniu zatrudnienia. Usługi te obejmują pomoc w dostosowaniu się do miejsca pracy i przekwalifikowania się, gdy zmienią się wymagania dotyczące pracy, a także szkolenia związane z dojazdami do pracy.

Program Szkolenia Zawodowego (Employment Training Program – ETP) daje uczestnikom możliwość odbycia płatnego stażu w przedsiębiorstwie działającym w otoczeniu społecznym. Uczestnicy ETP otrzymują rozszerzony trening zawodowy i uczestniczą w zajęciach z gotowością do podjęcia pracy, które obejmują takie tematy jak rozwiązywanie konfliktów i ubiór w miejscu pracy.

Formy opieki dziennej

Usługi związane z opieką dzienną świadczone przez OPWDD pomagają osobom z niepełnosprawnościami rozwojowymi zwiększyć samodzielność, nabrać pewności siebie i rozwijać relacje w otoczeniu społecznym.

Rehabilitacja w Otoczeniu Społecznym (Community Habilitation – CH) pomaga osobom, które mieszkają samodzielnie lub w domu z rodziną uzyskać wiedzę na temat działań w społeczności oraz włączyć się w takie działania. Rehabilitacja w Otoczeniu Społecznym to usługa dostępna w domu uczestnika programu i w jego społeczności. Może być zarządzana samodzielnie przez uczestnika lub sponsorowana przez agencję. Pracownicy zajmujący się usługą Rehabilitacja w Otoczeniu Społecznym pomagają uczestnikowi uzyskać i utrzymać umiejętności potrzebne do prowadzenia bezpiecznego i bardziej samodzielnego życia, dbać o zdrowie i poprawiać jego stan, dążyć do innych osobistych celów, poznawać ludzi oraz nawiązywać i utrzymywać bliskie relacje, a także brać udział w inicjatywach społecznych i funkcjonować jako część swojej społeczności.

Usługi **Rehabilitacji Diennej** pomagają osobom z niepełnosprawnościami rozwojowymi nabyć i utrzymać umiejętności potrzebne do bezpiecznego i bardziej samodzielnego życia, uczestniczyć w życiu swojej społeczności, określić swoje zainteresowania, rozwijać talenty i umiejętności, nawiązywać i utrzymywać bliskie relacje, uczyć się podstawowych umiejętności życiowych i funkcjonować jako cenieni członkowie społeczności. Zajęcia w ramach Rehabilitacji Diennej odbywają się w ustalonym miejscu lub w otoczeniu społecznym (takie zajęcia określane są jako „rehabilitacja dzienna bez ścian”).

Usługi **Opieki Zastępczej** są sposobem zapewnienia pomocy rodzinom, które opiekują się swoimi bliskimi w domu rodzinnym, nawet jeśli osoby te mają poważniejsze problemy zdrowotne lub poważniejsze potrzeby behawioralne. Usługi te dają opiekunom osoby niepełnosprawnej możliwość odpoczęcia od ich codziennych obowiązków związanych z opieką. Rodzaje i lokalizacje usług zastępczych obejmują usługi w domu, na obozie, rekreacyjne i w specjalistycznym ośrodku.



Państwa rodzina może skorzystać z płatnego urlopu rodzinnego dla mieszkańców Stanu Nowy Jork!

Od 1 stycznia 2018 r. program Płatny Urlop Rodzinny zapewnia uprawnionym, pracującym Nowojorkczykom chroniony prawem pracy, płatny urlop pozwalający na zbudowanie więzi z nowym dzieckiem; pomoc bliskiej osobie, gdy jej małżonek, partner, dziecko lub rodzic zostaje powołany do czynnej służby wojskowej za granicą, lub opiekę nad członkiem rodziny z poważnym schorzeniem.

W 2019 r. uprawnieni pracownicy mogą skorzystać z maksymalnie 10 tygodni, otrzymując 55% średniego tygodniowego wynagrodzenia, przy czym maksymalna kwota wynosi 746 USD. Wyplacane kwoty będą wzrastać aż do 2021 r., kiedy to Płatny Urlop Rodzinny zostanie wprowadzony w całości. Wówczas uprawnieni pracownicy będą mogli wykorzystać do 12 tygodni urlopu, otrzymując 67% wynagrodzenia, do określonego limitu.

Oprócz znaczącego wsparcia finansowego, Płatny Urlop Rodzinny oferuje silną ochronę przed dyskryminacją i działaniami odwetowymi w miejscu pracy. Większość pracowników zatrudnionych w stanie Nowy Jork u prywatnych pracodawców jest objęta Płatnym Urlopem Rodzinnym, przy czym obywatelstwo lub status imigracyjny nie są czynnikami decydującymi o tym, czy dany pracownik kwalifikuje się do programu. Więcej szczegółów na ten temat znajdą Państwo na stronie PaidFamilyLeave.ny.gov lub kontaktując się telefonicznie z infolinią pod numerem (844) 337-6303.

Usługi Wsparcia dla Rodzin

Usługi Wsparcia dla Rodzin są formą pomocy dla rodzin, które opiekują się swoimi bliskimi w domu. Usługi te mogą zapewnić opiekunom potrzebny odpoczynek od ich obowiązków związanych z opieką, szkolenie i wsparcie emocjonalne, zajęcia rekreacyjne i społeczne, usługi dla rodzeństwa, okazję do usprawnienia współpracy między rodzicami oraz wsparcie w najtrudniejszych chwilach.

Usługi Wsparcia Rodziny obejmują:

- opiekę zastępczą (która służy odciążeniu osób odpowiedzialnych za podstawową opiekę i wsparcie osoby z niepełnosprawnością rozwojową),
- szkolenie członków rodziny,
- grupy wsparcia,
- szkolenie w zakresie radzenia sobie z zaburzeniami zachowania,
- zwrot kosztów,
- usprawnienie współpracy między rodzicami,
- przekazywanie ważnych informacji i kierowanie do specjalistów,
- usługi dla rodzeństwa,
- programy pozalekcyjne,
- rekreację/działalność społeczną.

Technologie wspomagające oraz zdrowie medyczne i behawioralne

Technologie wspomagające to kategoria usług obejmująca zarówno tzw. modyfikacje środowiskowe (e-mods), jak i technologię adaptacyjną.

Biuro ds. Osób z Niepełnosprawnościami Rozwojowymi nie zajmuje się w pierwszym rzędzie dostawą usług medycznych lub trwałego sprzętu medycznego, ale oferuje pomoc mającą na celu wspieranie zdrowia behawioralnego. OPWDD prowadzi również przychodnie oferujące wybrane usługi.

Modyfikacje środowiskowe (e-mods) i technologie adaptacyjne

Modyfikacje środowiskowe to fizyczne zmiany w domu, takie jak podjazd. Mogą obejmować modyfikacje, które dotyczą deficytów sensorycznych danej osoby lub promują bezpieczniejsze środowisko dla osób z zaburzeniami zachowania.

Do technologii adaptacyjnych należą pomoce komunikacyjne i urządzenia adaptacyjne, w tym pomoce do karmienia, spożywania i przygotowywania posiłków, jak również inne narzędzia pomagające osobie z niepełnosprawnością żyć tak samodzielnie, jak to tylko możliwe. Obejmuje to również modyfikacje samochodów w celu zaspokojenia specjalistycznych potrzeb transportowych.

Intensywne Usługi Behawioralne to krótkoterminowe usługi, świadczone przez około sześć miesięcy, które koncentrują się na opracowaniu skutecznych strategii wsparcia zachowania dla osób, których zaburzenia zachowania stwarzają ryzyko, że zostaną one umieszczone w bardziej restrykcyjnych warunkach mieszkaniowych (takich jak dom grupowy lub szpital). Program ten uczy osoby z niepełnosprawnościami, członków ich rodzin i innych opiekunów, jak reagować na zaburzenia zachowania. Aby móc korzystać z tych usług, dana osoba musi mieszkać we własnym domu, w domu swojej rodziny lub w domu opieki rodzinnej i być zapisana do Programu Opieki Domowej i Społecznościowej (Home and Community-Based Services waiver).

NYSTART to program środowiskowy, w ramach którego świadczone są usługi związane z zapobieganiem i reagowaniem na kryzysowe sytuacje, skierowany do osób z niepełnosprawnością intelektualną i rozwojową mających złożone potrzeby w zakresie zachowania i zdrowia psychicznego, a także do ich rodzin i innych osób w ich społeczności, które udzielają im wsparcia.

Program NYSTART oferuje szkolenia, konsultacje, usługi terapeutyczne i pomoc techniczną, dzięki którym osoby z niepełnosprawnościami mogą nadal mieszkać w swoich domach.

Usługi ambulatoryjne

Biuro ds. Osób z Niepełnosprawnościami Rozwojowymi nie jest głównym dostawcą usług medycznych, ale prowadzi przychodnie oferujące wybrane usługi.

Przychodnie OPWDD zostały utworzone w celu zaspokojenia potrzeb osób z niepełnosprawnościami rozwojowymi w rejonach, gdzie nie ma wystarczającej liczby dostawców ogólnych usług medycznych. Przychodnie OPWDD świadczą również usługi dla osób o bardzo złożonych potrzebach.

Wytuczanie kierunku działań

- W celu ustalenia spełnienia kryteriów kwalifikujących do korzystania z usług OPWDD należy dostarczyć dokumentację. Uzyskanie usług będzie prawdopodobnie wiązać się z koniecznością przejścia trzech procedur. Są to:
 1. stwierdzenie przez OPWDD niepełnosprawności rozwojowej kwalifikującej do uzyskania usług,
 2. określenie, czy zgłaszająca się osoba kwalifikuje się do uczestnictwa w programie Medicaid,
 3. zapisanie się do Programu Opieki Domowej i Społecznościowej (Home and Community Based Services waiver).
- Państwa dokumentacja zostanie poddana analizie. OPWDD może poprosić Państwa o dodatkowe informacje. Jeżeli nie zgadzają się Państwo z podjętą przez OPWDD decyzją o tym, czy kwalifikują się Państwo do uczestnictwa w programie, od decyzji można się odwołać.
- Jeśli spełniają Państwo kryteria kwalifikacyjne, Biuro oceni Państwa potrzeby, życzenia i mocne strony posługując się standardową ankietą, co pozwoli stworzyć zindywidualizowany profil Państwa możliwości, życzeń i potrzeb.
- Następnie Koordynator ds. Opieki (pracownik Organizacji ds. Koordynacji Opieki – CCO) będzie współpracował z Państwem, Państwa rodziną i innymi ważnymi osobami w Państwa życiu, aby podjąć decyzje o tym, jakie wsparcie i usługi najlepiej odpowiadają Państwa potrzebom.
- Uzgodniony zostanie Państwa Plan na życie (plan usług) oraz określone zostaną usługi i wsparcie, które pozwolą na realizację tego planu.
- Po zatwierdzeniu wybranych usług rozpocznie się ich świadczenie.

OPWDD dokłada wszelkich starań, aby proces uzyskiwania usług był prosty i przejrzysty i przebiegał tak sprawnie, jak to tylko możliwe. Czasami może wydawać się, że proces ten jest skomplikowany, ale zawsze mogą Państwo liczyć na naszą pomoc. W przypadku pytań lub wątpliwości należy skontaktować się z Państwa regionalnym oddziałem programu Front Door.

Teraz, kiedy już wiedzą Państwo więcej o tym, co mamy do zaoferowania, kolejne pytania, nad którymi należy się zastanowić są następujące: jak chcą Państwo, aby potoczyło się Państwa życie i w jaki sposób OPWDD może w tym pomóc.

Warto wytuczyc swój własny kurs, a pierwszym krokiem jest przejście przez nasze drzwi – Front Door!



Program Front Door – informacje kontaktowe

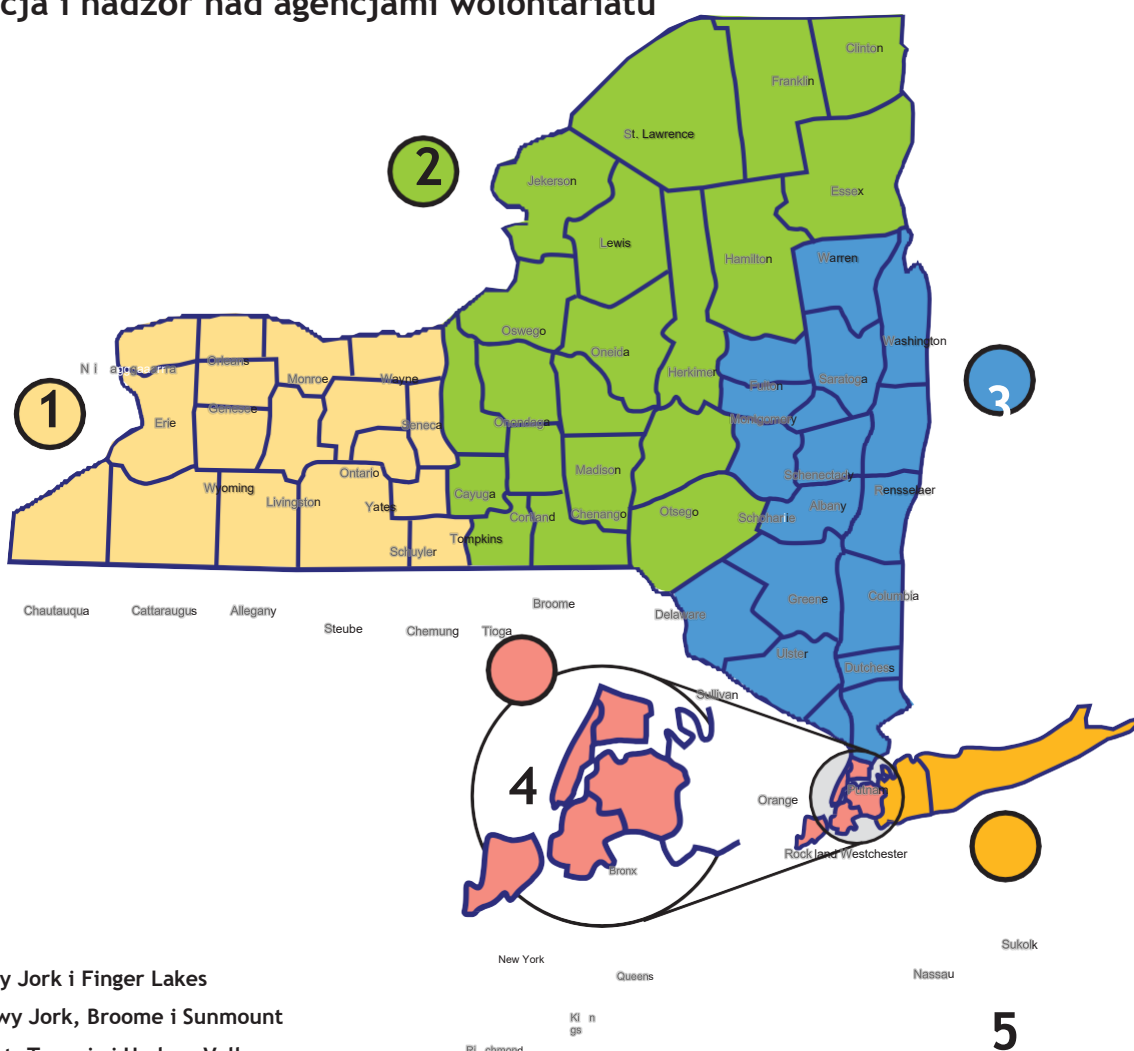
Infolinia

Prosimy o kontakt z bezpłatną infolinią OPWDD pod numerem 1-866-946-9733, jeżeli potrzebują Państwo odpowiedzi na pytania dotyczące wsparcia i usług dla osób z niepełnosprawnościami rozwojowymi w stanie Nowy Jork. Mogą Państwo również skontaktować się z infolinią OPWDD w przypadku obaw dotyczących domniemyanych uchybień, oszustw, marnotrawstwa i nadużyć w systemie usług OPWDD.

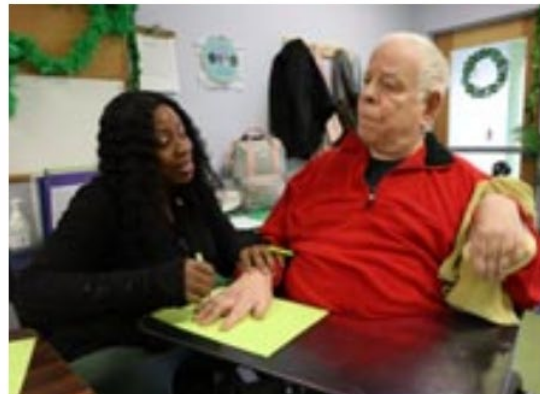
Jeśli posługują się Państwo językiem innym niż angielski, nasi przedstawiciele są gotowi udzielić pomocy lub połączyć Państwa z tłumaczem. Tłumaczenia pisemne informacji dostępne są na życzenie.

Osoby z upośledzeniem słuchu zachęcamy do skorzystania z tekstowego systemu ułatwień 7-1-1

5 Regionalnych Biur ds. Niepełnosprawności Rozwojowej Koordynacja i nadzór nad agencjami wolontariatu



- 1 – Zachodni Nowy Jork i Finger Lakes
- 2 – Centralny Nowy Jork, Broome i Sunmount
- 3 – Capital District, Taconic i Hudson Valley
- 4 – Metro, Brooklyn, Staten Island i Bernard Fineson
- 5 – Long Island





Lista kontrolna kryteriów kwalifikacyjnych

Koordinator ds. Kwalifikacji w Regionalnym Biurze ds. Niepełnosprawności Rozwojowej będzie potrzebował następujących informacji, aby ustalić, czy dana osoba kwalifikuje się do korzystania z usług OPWDD:

- Orzeczenie(a) psychologa nt. funkcjonowania intelektualnego
- Orzeczenie psychospołeczne dokumentujące historię rozwojową/społeczną
- Ostatnie ogólne orzeczenie lekarskie, w przypadku osób, do których istnieje przypuszczenie, że są niepełnosprawne intelektualnie
- W przypadku osoby z zaburzeniami innymi niż niepełnosprawność intelektualna, na poparcie diagnozy potrzebny jest specjalistyczne orzeczenie medyczne opisujące stan zdrowia i zawierające wyniki badań diagnostycznych
- Orzeczenie interpretacyjne wyników oceny zachowania adaptacyjnego

Aneks: Szczegółowe informacje na temat określania kryteriów udziału w OPWDD

Wymagana dokumentacja dla osób wnioskujących o potwierdzenie spełnienia kryteriów kwalifikacyjnych

W celu ustalenia, czy kwalifikują się Państwo do korzystania z usług świadczonych przez Biuro ds. Osób z Niepełnosprawnościami Rozwojowymi, muszą Państwo przedłożyć następujące informacje do wglądu Koordynatorowi ds. Kwalifikacji w lokalnym Regionalnym Biurze ds. Niepełnosprawności Rozwojowej (Developmental Disabilities Regional Office – DDRO):

- Orzeczenie psychologiczne wystawione w ciągu ostatnich trzech lat, zawierające ocenę funkcjonowania intelektualnego (test IQ). Dokument ten powinien zawierać wszystkie sumaryczne wyniki oceny (pełna skala, indeks, wyniki poszczególnych części i podtestów).
 - W przypadku osób z **wynikami IQ powyżej 60** wymagane jest orzeczenie interpretacyjne zawierające standaryzowaną ocenę zachowań adaptacyjnych, wskaźniki sumaryczne, złożone, względem skali i dziedzinowe.
 - W przypadku osób z **wynikiem IQ poniżej 60** ocena adaptacyjna może opierać się na orzeczeniu interpretacyjnym wykorzystującym informacje zebrane na podstawie wywiadów z opiekunami, przeglądu dokumentacji i bezpośrednich obserwacji.
 - W przypadku **małych dzieci** wystarczająca może okazać się Wielodyscyplinarna Podstawowa Ocena Wczesnej Interwencji (Early Intervention Multidisciplinary Core Evaluation), pod warunkiem, że zawiera ona wyniki testów standaryzowanych dotyczących funkcjonowania poznawczego, językowego i komunikacyjnego, adaptacyjnego, społecznego i motorycznego.
- W przypadku schorzeń innych niż niepełnosprawność intelektualna: orzeczenie medyczne lub specjalistyczne zawierające informacje o stanie zdrowia i wyniki badań diagnostycznych uzasadniających diagnozę.
- Do każdego wniosku o kwalifikację należy dołączyć aktualne ogólne orzeczenie medyczne (wystawione w ciągu ostatnich 365 dni). Jest ono wymagane w przypadku wszystkich wniosków o kwalifikację.
- Historia społeczna/rozwojowa, orzeczenie psychospołeczne lub inne, z którego wynika, że dana osoba stała się niepełnosprawna przed 22. rokiem życia.
- Ocena społeczna (wystawiona w ciągu ostatnich 365 dni) przygotowana przez Koordynatora ds. Opieki/opiekuna, który spełnia wymagania dotyczące wykształcenia i doświadczenia Koordynatora ds. Opieki, lub przez wykwalifikowanego specjalistę ds. niepełnosprawności intelektualnej (Qualified Intellectual Disability Professional – QIDP), pracownika socjalnego (LMSW lub LCSW), psychologa lub osobę z tytułem magistra psychologii znającą daną osobę.

W niektórych przypadkach Regionalne Biuro ds. Niepełnosprawności Rozwojowej może zażądać dodatkowych informacji lub dalszej oceny. Może też zalecić, gdzie można przeprowadzić dodatkowe oceny.

Zalecamy konsultację z Koordynatorem ds. Kwalifikacji w lokalnym Regionalnym Biurze ds. Niepełnosprawności Rozwojowej, tak aby składany pakiet dokumentów dotyczących kwalifikacji był kompletny.

Ocena diagnostyczna

Najważniejszym elementem koniecznym do określenia, czy dana osoba kwalifikuje się do uczestnictwa w programie jest ocena diagnostyczna. Ocena diagnostyczną przeprowadza się w celu określenia rodzaju i głębokości niepełnosprawności rozwojowej danej osoby (tj. przeprowadzenia jej diagnozy)

Przewodnik po Źródłach Oceny Kwalifikacji w Stanie Nowy Jork (A Guide to Eligibility Assessment Resources in New York State), zawierający informacje o certyfikowanych przez OPWDD przychodniach i świadczonych przez nie usługach, dostępny jest na stronie internetowej OPWDD lub u Koordynatora ds. Kwalifikacji. Aby znaleźć przewodnik online:

- na stronie głównej należy wejść w zakładkę „Usługi i wsparcie” i kliknąć „Kryteria kwalifikacji”, następnie z lewego menu wybierać „Wyszukiwanie testów/usług oceny”, a następnie „Przewodnik po Źródłach Oceny Kwalifikacji w Stanie Nowy Jork” lub
- wpisać w przeglądarce internetowej następujący adres:
<http://www.opwdd.ny.gov/node/1024>.

Dopuszczalne miary zachowań intelektualnych i adaptacyjnych

Poniższe miary dostarczają informacji o funkcjonowaniu intelektualnym i zachowaniu adaptacyjnym danej osoby, które są niezbędne do ustalenia, czy kwalifikuje się ona do uczestnictwa w programie. Mogą Państwo uznać, że warto podzielić się tymi informacjami z Państwa lekarzem lub innymi specjalistami, którzy będą przeprowadzać te oceny.

Dopuszczalne miary funkcjonowania intelektualnego

- Skale inteligencji Wechslera
- Skale Stanforda-Bineta
- Międzynarodowa Wykonaniowa Skala Leitera
- Skale inteligencji Kaufmana

Czynniki związane z miarami funkcjonowania intelektualnego:

- Stosowanie wszechstronnych miar funkcjonowania intelektualnego może mieć miejsce tylko przez krótki czas lub częściowo w okolicznościach, w których niemożliwe jest stosowanie miar standaryzowanych.
- Skrócone metody mierzenia inteligencji (WASI, K-BIT) nie są dopuszczalne jako jedyna miara funkcjonowania intelektualnego.
- W przypadku osób, które nie mówią po angielsku, niesłyszących lub nie komunikujących się werbalnie, będą brane pod uwagę instrumenty nie wymagające znajomości języka (Leiter, CTONI) w połączeniu z wynikami kompleksowego testu IQ.
- Standaryzowane testy inteligencji w języku angielskim nie mogą być przeprowadzane w innym języku, a następnie wykorzystywane do określania, czy osoba wykonująca test kwalifikuje się do programu.

Dopuszczalne miary zachowań adaptacyjnych

- System Oceny Zachowania Adaptacyjnego
- Skala Vineland Zachowania Adaptacyjnego
- Domena Umiejętności Motorycznych tylko w Skalach Zachowań Samodzielnych

Inne testy inteligencji i/lub miary zachowania adaptacyjnego są dopuszczalne, jeśli są kompleksowe, ustrukturyzowane, standaryzowane i mają aktualne normy dla populacji ogólnej. Wyniki pomiarów, które nie znajdują się na tej liście, ale zostały przeprowadzone przed osiągnięciem przez osobę wieku 22 lat, mogą być wykorzystane do ustalenia historii deficytów adaptacyjnych w okresie rozwojowym. Oceny wskaźników zachowania adaptacyjnego powinny odzwierciedlać

rzeczywiste, typowe zachowania badanej osoby, a nie jej najlepsze zachowania w idealnych warunkach lub wspomagane.

Należy zwrócić uwagę, że oczekuje się, iż obecne/aktualne oceny funkcjonowania intelektualnego lub adaptacyjnego będą wynikiem zastosowania najnowszych wersji standardowych instrumentów.

3-etapowy proces określania kwalifikacji do uczestnictwa w programie

Proces określania kwalifikacji do uczestnictwa w programie może obejmować wiele etapów weryfikacji i ma na celu zapewnienie, że każda ubiegająca się osoba zostanie zweryfikowana sprawiedliwie i dokładnie.

W ramach pierwszego etapu weryfikacji, pracownicy Regionalnego Biura ds.

1. etap

Niepełnosprawności Rozwojowej przeglądają wniosek o kwalifikację do uczestnictwa w programie, aby upewnić się, że jest on kompletny. Po zakończeniu pierwszego etapu pracownicy Biura powiadamiają wnioskodawcę na piśmie, że:

- (a) potwierdzono fakt, że kwalifikuje się on, lub że kwalifikuje się tymczasowo, do uczestnictwa w programie; lub
- (b) wniosek jest niekompletny i wymaga dodatkowej dokumentacji; lub
- (c) wniosek zostaje przekazany do drugiego etapu weryfikacji.

Jeżeli Państwa wniosek o kwalifikację do uczestnictwa w programie zostanie przekazany do drugiego etapu, komisja lekarska przeanalizuje materiały zawarte w Państwa wniosku oraz wszelkie dodatkowe

2. etap

podane przez Państwa informacje. Jeżeli zostaną Państwo uznani za osobę niespełniającą kryteriów kwalifikacji, mogą Państwo umówić się na spotkanie z pracownikami Biura, aby omówić tę decyzję i złożyć wniosek o ponowne rozpatrzenie sprawy w ramach trzeciego etapu. Jeżeli ubiegają się Państwo o usługi finansowane przez Medicaid, to na tym etapie można również złożyć odwołanie w ramach programu Medicaid Fair Hearing.

Kiedy analiza w ramach drugiego etapu zostaje zakończona, Regionalne Biuro ds. Niepełnosprawności Rozwojowej wysyła wnioskodawcy pisemne zawiadomienie o decyzji (Notice of Decision – NOD). Jeżeli komisja stwierdzi, że dana osoba ma niepełnosprawność rozwojową, uznaje się, że kwalifikuje się ona do otrzymywania usług świadczonych przez OPWDD. Jeżeli komisja stwierdzi, że dana osoba nie jest dotknięta niepełnosprawnością rozwojową, uważa się ją za niekwalifikującą się do otrzymywania usług świadczonych przez OPWDD. W takim przypadku mogą Państwo:

- (a) spotkać się z pracownikami OPWDD w celu omówienia decyzji i przeanalizowanej dokumentacji; oraz
- (b) złożyć wniosek o trzeci etap weryfikacji; oraz
- (c) złożyć wniosek o odwołanie w ramach programu Medicaid Fair Hearing (w przypadku ubiegania się o usługi finansowane przez Medicaid).

Osoba, której dotyczy sprawa może wybrać dowolną lub wszystkie z tych opcji. Jeśli zostanie złożony wniosek o skorzystanie z możliwości Medicaid Fair Hearing, weryfikacja w ramach trzeciego etapu odbędzie się automatycznie. **Uwaga:** zawiadomienie o decyzji spowoduje przeprowadzenie procedury odwoławczej Medicaid Fair Hearing tylko wtedy, gdy dana osoba złożyła wniosek o usługi finansowane przez Medicaid korzystając z formularza wniosku o stwierdzenie niepełnosprawności rozwojowej (Transmittal for Determination of Developmental Disability).

Weryfikacja w ramach trzeciego etapu jest przeprowadzana przez niezależną Komisję ds. Weryfikacji Kwalifikacji, składającą się z licencjonowanych lekarzy-specjalistów, którzy nie brali udziału w pierwszym i drugim etapie weryfikacji. Komisja dokonuje analizy

3. etap

wniosku o kwalifikację do uczestnictwa w programie i przekazuje zalecenia pracownikowi Regionalnego Biura ds. Niepełnosprawności Rozwojowej zajmującemu się koordynacją drugiego etapu weryfikacji DDRO. Zalecenia w ramach trzeciego etapu są rozpatrywane przez Dyrektora Regionalnego Biura (lub osobę przez niego wyznaczoną), a wnioskodawca jest informowany o wynikach, w tym o ew. zmianach decyzji. Weryfikacja w ramach trzeciego etapu zostaje zakończona przed terminami procedury Medicaid Fair Hearing.

PROGRAM FRONT DOOR
Kontakt z DDRO w celu
uzyskania dostępu do
programu OPWDD Front Door

Uzyskanie informacji

Najpierw dowiedzą się Państwo o działalności OPWDD i procesie uzyskiwania usług

Określenie kwalifikacji do programu

Aby uzyskać dostęp do większości usług i wsparcia OPWDD, należy zakwalifikować się do

- 1 korzystania z usług OPWDD poprzez wykazanie niepełnosprawności rozwojowej
- 2 korzystania z usług Medicaid, poprzez spełnienie wymagań kwalifikacyjnych Medicaid
- 3 korzystania z usług Opieki Domowej i Społecznościowej, poprzez ocenę poziomu Państwa potrzeb

W toku procedury określania kwalifikacji będą Państwo uzyskiwać informacje i współpracować z Koordynatorem ds. Kwalifikacji.

Kwalifikacja*

*Kwalifikacja nie jest gwarantowana

Nauka i planowanie



Ocena i omówienie usług za pośrednictwem DDRO



Plan na życie

Zawiera wybrane usługi i placówki świadczące je



Opracowany z pomocą Koordynatora ds. Opieki

Cykl usług i form wsparcia

ciągły proces oceny efektywności usług w miarę osiągania celów i określania nowych potrzeb

Ocena

efektywności usług i osobistej satysfakcji



Efekty

Cele ✓
Zdrowie ✓
Szczęście ✓

Korzystanie z usług





44 Holland Avenue, Albany, NY 12229-0001
866-946-9733 • 711 NY Relay •
www.opwdd.ny.gov